

**JĒKABPILS NOVADA DOMES  
SĒDES PROTOKOLS**  
Jēkabpilī

2010.gada 28.decembrī

Nr.16

Sēde norises vieta: Jēkabpilī

**Sēde sasaukta plkst. 11:00**

Sēdi atklāj plkst. 11:00

**Sēdi vada** – Edvīns Meņķis

**Protokoē** – Ilze Kalniņa

**Piedalās:** Domes deputāti: Gints Audzītis, Uldis Auzāns, Ināra Blumberga, Aldis Jasis, Dzidra Jakovicka, Intra Kurme, Anita Lemaka, Inga Martinova, Edvīns Meņķis, Ilgvars Prodišķis Aija Raginska, Anda Svarāne, Māris Urbāns, Aivars Vanags

**Nepiedalās** - Edmunds Erdlāns attaisnojošu iemeslu dēļ.

**Sēdē piedalās citas personas** – pagastu pārvalžu vadītāji: *Maruta Cankale, Juris Krūmiņš, Antons Tropiks, Jānis Raubiška, Andris Baltaruņķis*

administrācijas darbinieki: *izpilddirektors Jānis Subatiņš, Inese Tumanova, Biruta Vaivode, I.Jātniece, E.Ūbele, R.Rubina, laikraksta „Brīvā Daugava” pārstāve Ilze Kalniņa*

**Darba kārtība:**

1.	Par zemes ierīcības projekta „Buciška”, Zasas pagasts, apstiprināšanu un nosaukumu piešķiršanu atdalāmajiem zemes gabaliem
2.	Par zemes vienību ieskaitīšanu rezerves zemes fondā Zasas pagastā
3.	Par zemes vienību ieskaitīšanu rezerves zemes fondā Rubenes pagastā
4.	Par zemes vienību ieskaitīšanu rezerves zemes fondā Rubenes pagastā
5.	Par zemes vienību ieskaitīšanu rezerves zemes fondā Ābeļu pagastā
6.	Par zemes pastāvīgās lietošanas tiesību izbeigšanos Ābeļu pagastā
7.	Par pašvaldības zemes nodošanu īpašumā bez atlīdzības
8.	Par grozījumiem 12.11.2009. Jēkabpils novada domes sēdes lēmumā „Par Jēkabpils novada attīstības programmas 2010. – 2016.g. izstrādes uzsākšanu” (50.§, protokols Nr.9)
9.	Par Jēkabpils novada pašvaldības amatpersonu un darbinieku atlīdzības nolikuma apstiprināšanu
10.	Par Jēkabpils novada pašvaldības darbinieku kvalifikācijas un mēnešalgas noteikšanas nolikuma apstiprināšanu
11.	Par ESF projekta „Pedagogu konkurētspējas veicināšana izglītības sistēmas optimizācijas apstākļos” pedagoga atlases nolikuma grozījumu apstiprināšanu
12.	Par Latvijas Sporta veterānu (senioru) savienības iesniegumu izskatīšanu
13.	Par sadarbības līguma slēgšanu ar biedrību „Zemgales reģionālā enerģētikas aģentūra”
14.	Par sadarbību starp novadu pašvaldībām un Jēkabpils pilsētu tūrisma jomā
15.	Par grozījumiem Jēkabpils novada domes sociālā dienesta nolikumā
16.	Par Jēkabpils Galvenās bibliotēkas izvirzīšanu Reģiona galvenās bibliotēkas statusam un funkciju līdzfinansējumu
17.	Par valsts nodevas atvieglojuma par paraksta īstuma apliecināšanu Jēkabpils novada bāriņtiesā grozījumu ierosināšanai Latvijas Republikas Satversmes 112.pantā
18.	Par noteikumu „Jēkabpils novada pašvaldības finanšu līdzekļu un mantas izmantošanas

	kārtība” apstiprināšanu
19.	Par līdzekļu piešķiršanu Rubeņu Romas katoļu draudzei
20.	Par Saistošo noteikumu Nr.31 „Grozījumi 2010.gada 21.janvāra saistošajos noteikumos Nr.1 par Jēkabpils novada pašvaldības pamatbudžetu 2010.gadam” apstiprināšanu
21.	Par Saistošo noteikumu Nr.32 „Grozījumi 2010.gada 21.janvāra saistošajos noteikumos Nr.2 par Jēkabpils novada pašvaldības speciālo budžetu 2010.gadam” apstiprināšanu
22.	Par Kalna pagasta pārvaldes un Zasas pagasta pārvaldes savstarpējo norēķinu par izglītības iestāžu sniegtajiem pakalpojumiem norakstīšanu
23.	Par zemes gabala atdalīšanu un nosaukuma piešķiršanu („Baloži”, Leimaņu pagasts, kadastra Nr.56740040026)
24.	Par zemes gabala iegūšanu pašvaldības īpašumā („Leimaņu pagasta kapsēta”, Leimaņu pagasts, kadastra Nr.56740040179)
25.	Par skolēnu autobusu nodošanu pagastu pārvaldēm

Domes priekšsēdētājs iepazīstina klātesošos ar sēdes darba kārtību un ierosina balsot par esošo darba kārtību:

**atklāti balsojot: PAR** – 14 balsis (Gints Audzītis, Uldis Auzāns, Ināra Blumberga, Aldis Jasis, Dzidra Jakovicka, Intra Kurme, Anita Lemaka, Inga Martinova, Edvīns Meņķis, Ilgvars Prodišķis Aija Raginska, Anda Svarāne, Māris Urbāns, Aivars Vanags), **PRET** – nav, **ATTURAS** – nav, **Jēkabpils novada dome NOLEMJ:**

**Atbalstīt** esošās darba kārtības izskatīšanu domes sēdē bez labojumiem un papildinājumiem.

## 1. §

### **Par zemes ierīcības projekta „Buciškas”, Zasas pagasts, apstiprināšanu un nosaukumu piešķiršanu atdalāmajiem zemes gabaliem**

E.Meņķis, A.Vanags

Pamatojoties uz 16.12.2010. Jēkabpils novada domes apvienotās attīstības un tautsaimniecības un sociālo, izglītības un kultūras jautājumu komitejas sēdes ierosinājumu, Zemes ierīcības likumu un LR Ministru kabineta noteikumu Nr.867 „Zemes ierīcības projekta izstrādes noteikumi” 11.2. un 12.1., 12.2. punktiem, LR Ministru kabineta noteikumu Nr.496 „Nekustamā īpašuma lietošanas mērķu klasifikācija un nekustamā īpašuma lietošanas mērķu noteikšanas un maiņas kārtība” 3.punktu,

**atklāti balsojot: PAR** – 14 balsis (Gints Audzītis, Uldis Auzāns, Ināra Blumberga, Aldis Jasis, Dzidra Jakovicka, Intra Kurme, Anita Lemaka, Inga Martinova, Edvīns Meņķis, Ilgvars Prodišķis Aija Raginska, Anda Svarāne, Māris Urbāns, Aivars Vanags), **PRET** – nav, **ATTURAS** – nav, **Jēkabpils novada dome NOLEMJ:**

1. **Apstiprināt** zemes ierīcības projektu nekustamam īpašumam „Buciškas”, Zasas pagasts (kadastra nr. 56980070102) saskaņā ar SIA „AV Mērnies” izstrādāto zemes ierīcības projekta lietu.
2. **Piešķirt** nosaukumu „Buči”, Zasas pagasts, atdalāmajam zemes gabalam 20,2 ha platībā (Nr. 2 zemes ierīcības projektā).
3. **Noteikt** jaunizveidotajam nekustamajam īpašumam „Buči”, Zasas pagasts lietošanas mērķi ar kodu - 0101 – zeme, uz kuras galvenā saimnieciskā darbība ir lauksaimniecība.

4. **Noteikt** nekustamajam īpašumam „Buciškas”, Zasas pagasts lietošanas mērķi ar kodu - 0201 – zeme, uz kuras galvenā saimnieciskā darbība ir mežsaimniecība
5. Lēmumu var pārsūdzēt Administratīvajā rajona tiesā viena mēneša laikā no tā spēkā stāšanās dienas.

## 2. §

### Par zemes vienību ieskaitīšanu rezerves zemes fondā Zasas pagastā

E.Meņķis, A.Vanags

Pamatojoties uz 16.12.2010. Jēkabpils novada domes apvienotās attīstības un tautsaimniecības un sociālo, izglītības un kultūras jautājumu komitejas sēdes ierosinājumu un Valsts un pašvaldību īpašuma privatizācijas un privatizācijas sertifikātu izmantošanas pabeigšanas likuma 25.panta 2.<sup>1</sup> daļu,

**atklāti balsojot: PAR** – 14 balsis (Gints Audzītis, Uldis Auzāns, Ināra Blumberga, Aldis Jasis, Dzidra Jakovicka, Intra Kurme, Anita Lemaka, Inga Martinova, Edvīns Meņķis, Ilgvars Prodišķis Aija Raginska, Anda Svarāne, Māris Urbāns, Aivars Vanags), **PRET** – nav, **ATTURAS** – nav, **Jēkabpils novada dome NOLEMJ:**

1.IESKAITĪT rezerves zemes fondā sekojošas zemes vienības:

kadastra Nr.56980070059 – 7,4 ha;

kadastra Nr.56980070135 – 4,0 ha;

*Pielikumā:* izkopējums no kadastra kartes uz 2 lpp.

2. Šo lēmumu var pārsūdzēt Administratīvajā rajona tiesā viena mēneša laikā no tā stāšanās spēkā.

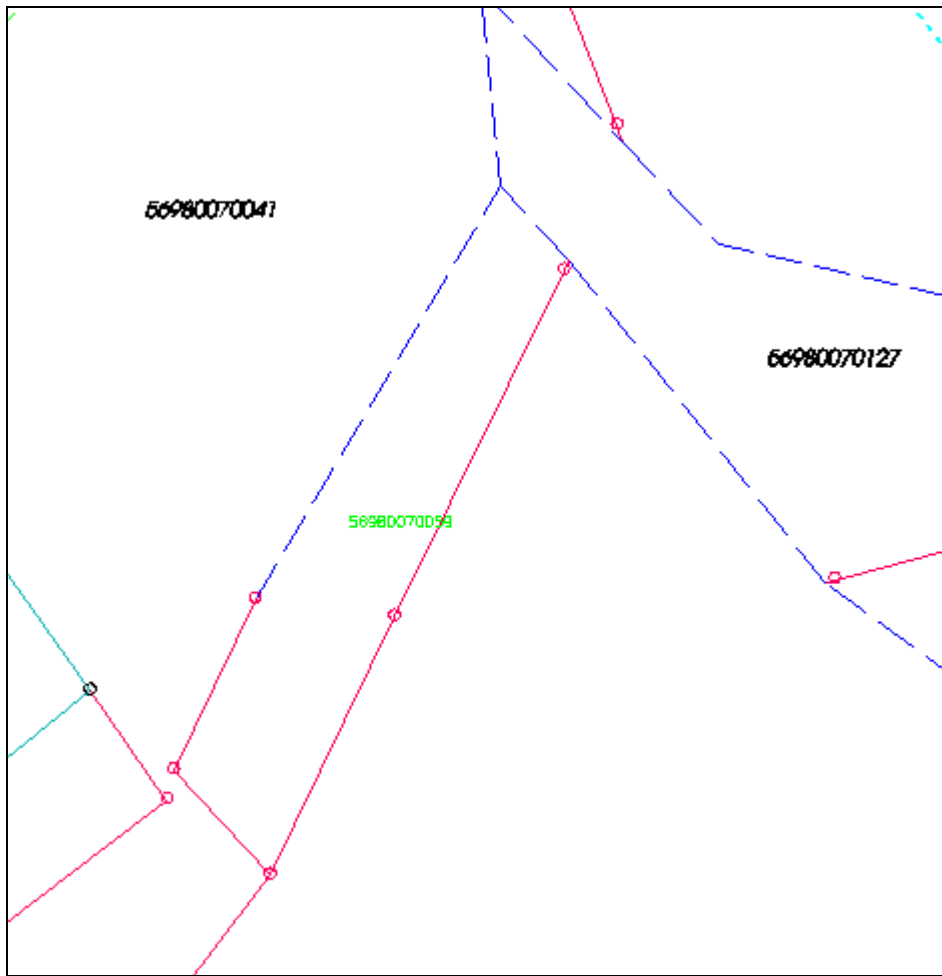
*PIELIKUMS*

*Jēkabpils novada domes 28.12.2010.  
sēdes lēmumam (protokols Nr.16, 2.§)*

Izkopējums no Jēkabpils novada Zasas pagasta kadastra kartes

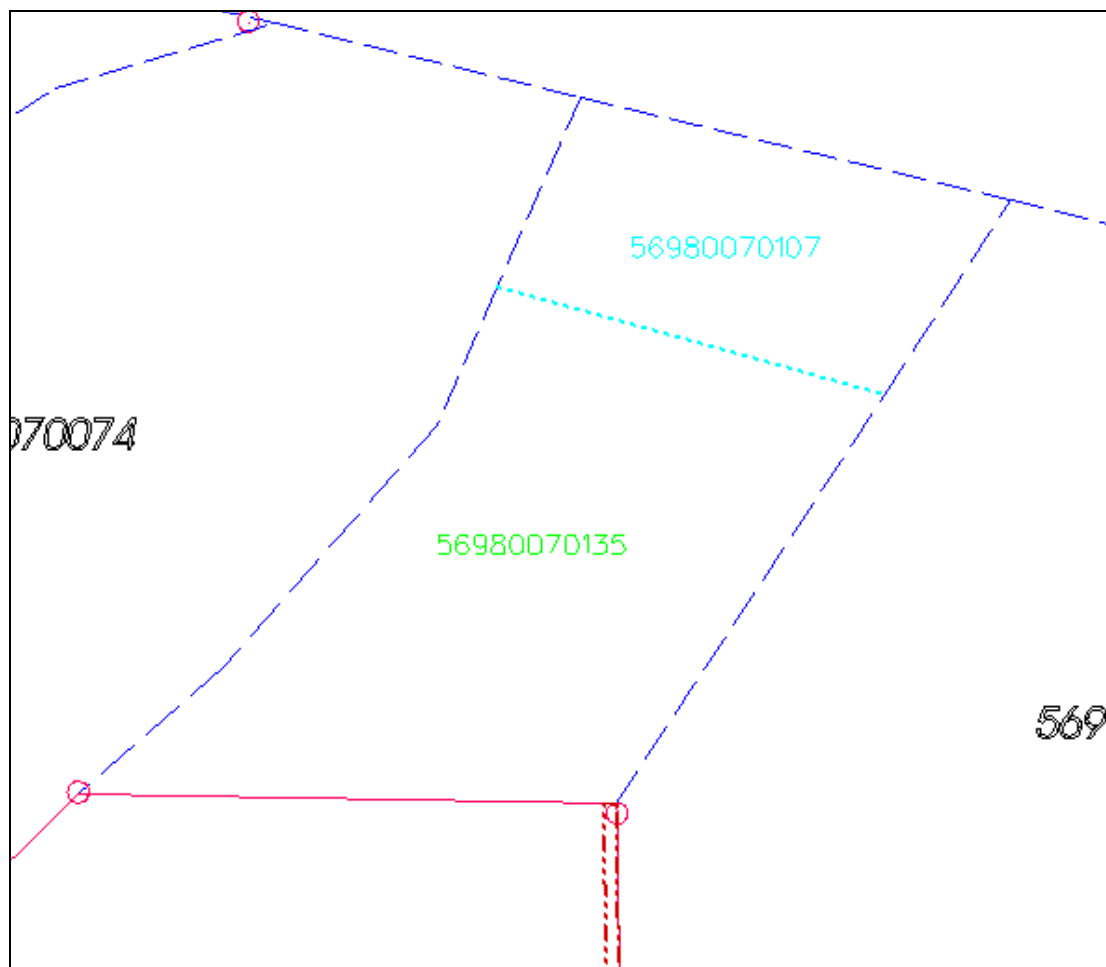
M 1:6700

Zemes vienība ar kadastra Nr.56980070059 – 7,4 ha.



Sagatavoja: Dz.Nartiša, Jēkabpils novada teritoriālās plānošanas speciāliste

Izkopējums no Jēkabpils novada Zasas pagasta kadastra kartes  
M 1:3200  
Zemes vienība ar kadastra Nr.56980070135 – 4,0 ha.



Sagatavoja: Dz.Nartiša, Jēkabpils novada teritoriālās plānošanas speciāliste

**3. §**  
**Par zemes vienību ieskaitīšanu rezerves zemes fondā Rubenes pagastā**

E.Meņķis, A.Vanags

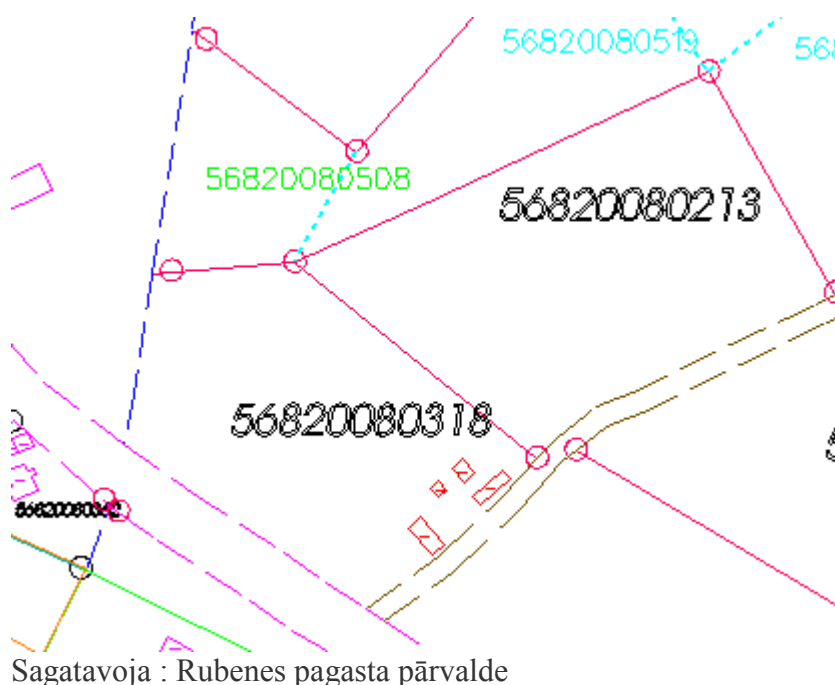
Pamatojoties uz 16.12.2010. Jēkabpils novada domes apvienotās attīstības un tautsaimniecības un sociālo, izglītības un kultūras jautājumu komitejas sēdes ierosinājumu un Valsts un pašvaldību īpašuma privatizācijas un privatizācijas sertifikātu izmantošanas pabeigšanas likuma 25.panta 2.<sup>1</sup> daļu,

**atklāti balsojot: PAR** – 14 balsis (Gints Audzītis, Uldis Auzāns, Ināra Blumberga, Aldis Jasis, Dzidra Jakovicka, Intra Kurme, Anita Lemaka, Inga Martinova, Edvīns Meņķis, Ilgvars Prodišķis Aija Raginska, Anda Svarāne, Māris Urbāns, Aivars Vanags), **PRET** – nav, **ATTURAS** – nav, **Jēkabpils novada dome NOLEMJ:**

1. IESKAITĪT rezerves zemes fondā zemes vienību ar kadastra Nr.56820080508 – 0,7 ha.  
*Pielikumā:* izkopējums no kadastra kartes uz 1 lpp.
2. Šo lēmumu var pārsūdzēt Administratīvajā rajona tiesā viena mēneša laikā no tā stāšanās spēkā.

*PIELIKUMS*  
*Jēkabpils novada domes 28.12.2010.*  
*sēdes lēmumam (protokols Nr.16, 3.§)*

Izkopējums no Jēkabpils novada Rubenes pagasta kadastra kartes  
Zemes vienība ar kadastra Nr. 56820080508-0,7 ha



#### 4. § Par zemes vienību ieskaitīšanu rezerves zemes fondā Rubenes pagastā

E.Meņķis, A.Vanags

Pamatojoties uz 16.12.2010. Jēkabpils novada domes apvienotās attīstības un tautsaimniecības un sociālo, izglītības un kultūras jautājumu komitejas sēdes ierosinājumu un Valsts un pašvaldību īpašuma privatizācijas un privatizācijas sertifikātu izmantošanas pabeigšanas likuma 25.panta 2.<sup>1</sup> daļu,

**atklāti balsojot: PAR** – 14 balsis (Gints Audzītis, Uldis Auzāns, Ināra Blumberga, Aldis Jasis, Dzidra Jakovicka, Intra Kurme, Anita Lemaka, Inga Martinova, Edvīns Meņķis, Ilgvars Prodišķis Aija Raginska, Anda Svarāne, Māris Urbāns, Aivars Vanags), **PRET** – nav, **ATTURAS** – nav, **Jēkabpils novada dome NOLEMJ:**

1. IESKAITĪT rezerves zemes fondā sekojošas zemes vienības:

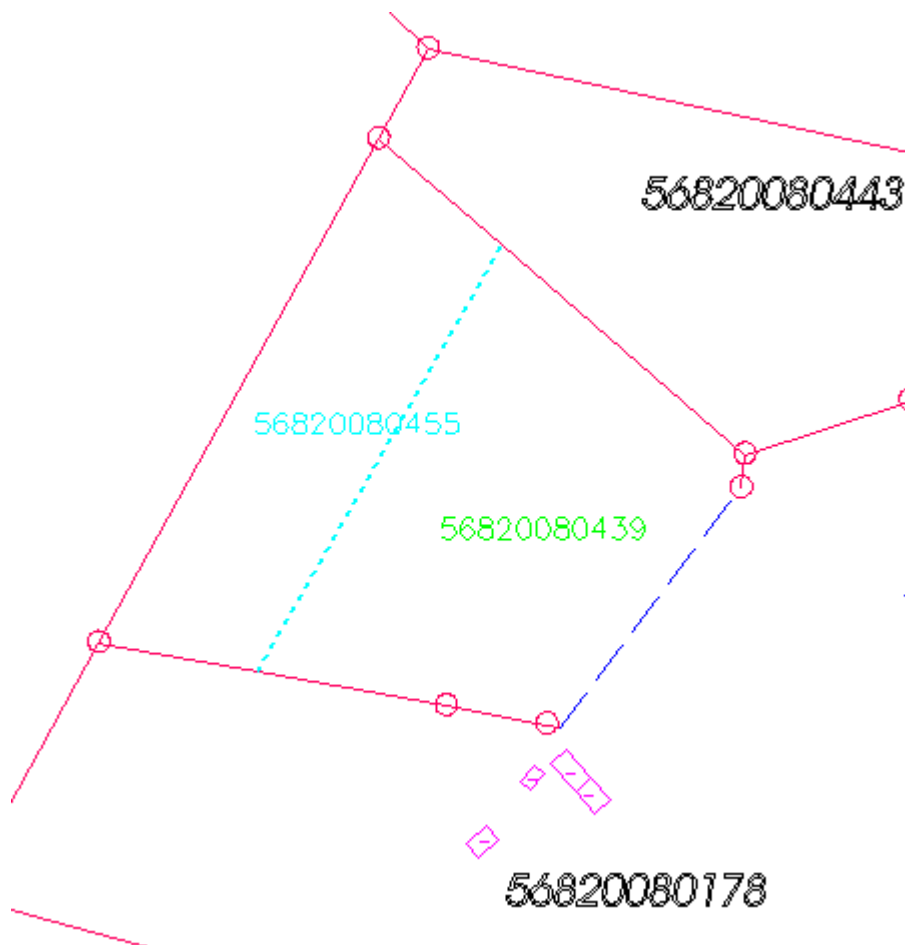
- kadastra Nr.56820080494 – 0,1 ha
- kadastra Nr.56820040135 – 1,8 ha;
- kadastra Nr.56820020064 – 3,0 ha;
- kadastra Nr.56820080533 – 0,1 ha;
- kadastra Nr.56820030086 – 1,8 ha;
- kadastra Nr.56820030085 – 3,9 ha;
- kadastra Nr.56820110262 – 0,7 ha
- kadastra Nr.56820080439 – 2,7 ha
- kadastra Nr.56820040255 – 2,0 ha

*Pielikumā:* izkopējums no kadastra kartes uz 9 lpp.

2. Šo lēmumu var pārsūdzēt Administratīvajā rajona tiesā viena mēneša laikā no tā stāšanās spēkā.

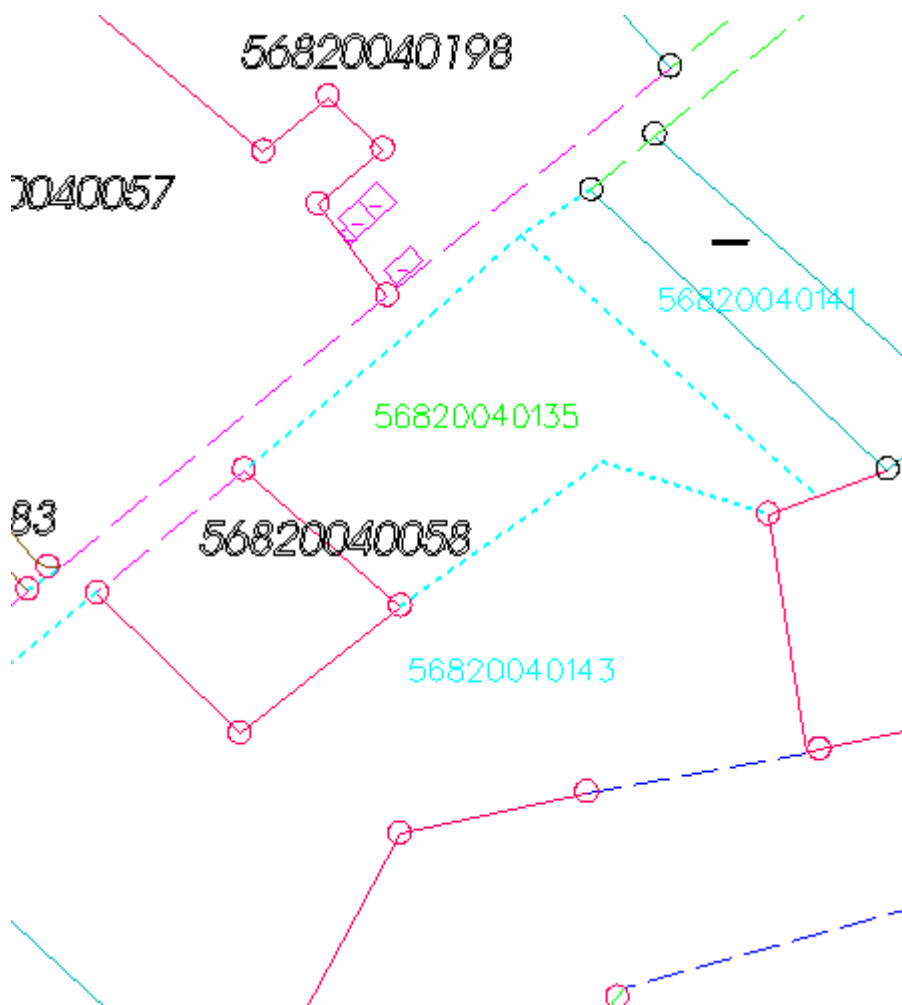
*PIELIKUMS*  
*Jēkabpils novada domes 28.12.2010.*  
*sēdes lēmumam (protokols Nr.16, 4.§)*

Izkopējums no Jēkabpils novada Rubenes pagasta kadastra kartes  
Zemes vienība ar kadastra Nr.56820080439, platība 2.7 ha



Sagatavoja: Rubenes pagasta pārvalde

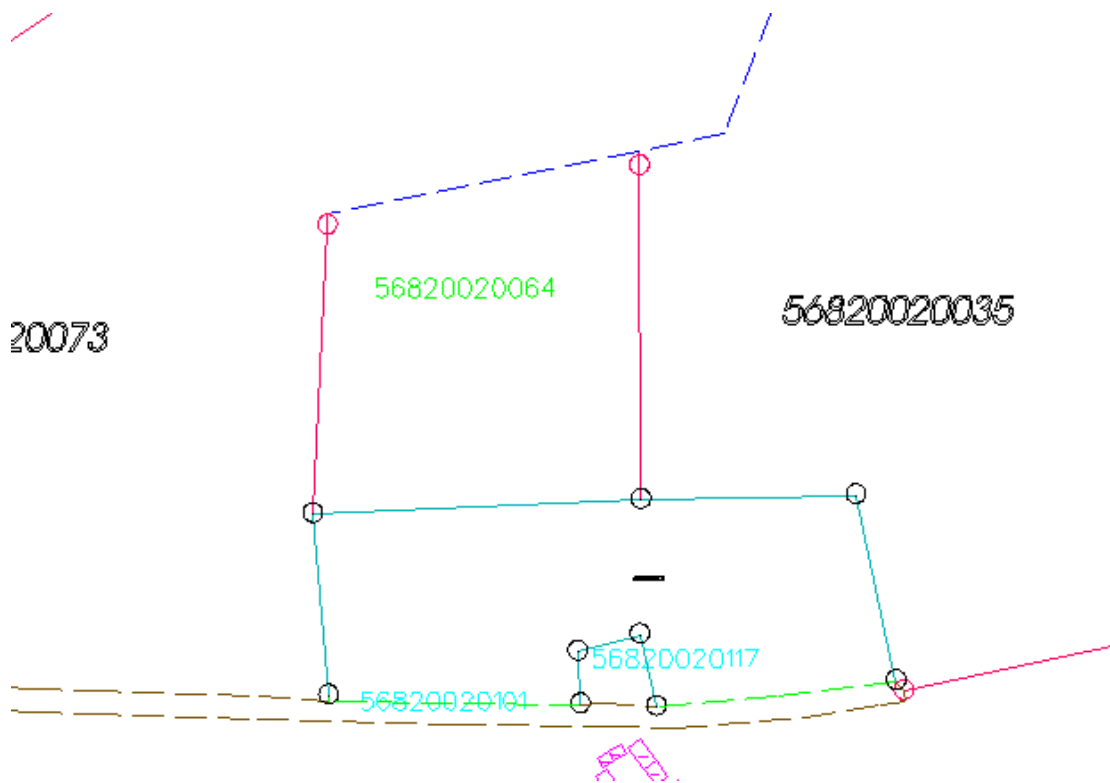
Izkopējums no Jēkabpils novada Rubenes pagasta kadastra kartes  
Zemes vienība ar kadastra Nr.56820040135, platība 1.8 ha



Sagatavoja: Rubenes pagasta pārvalde

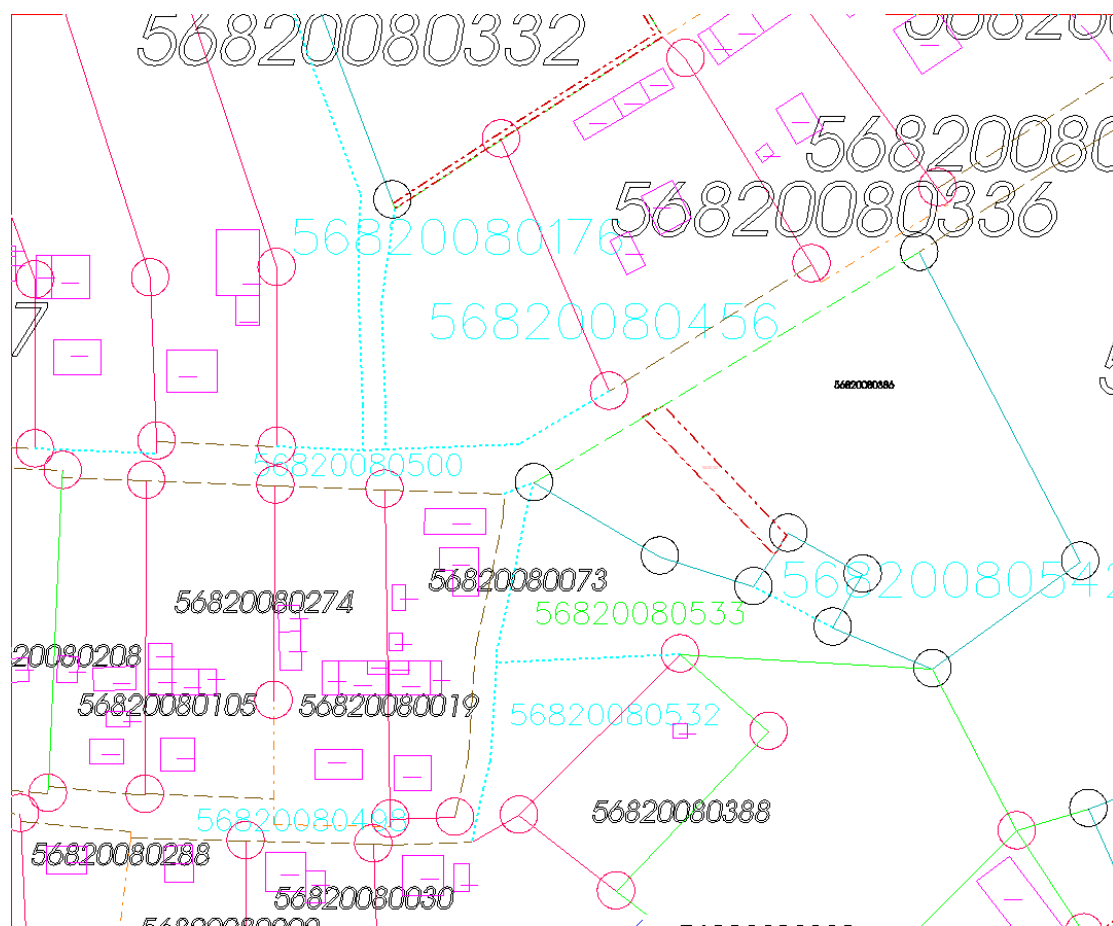


Izkopējums no Jēkabpils novada Rubenes pagasta kadastra kartes  
Zemes vienība ar kadastra Nr.56820020064, platība 3.0 ha



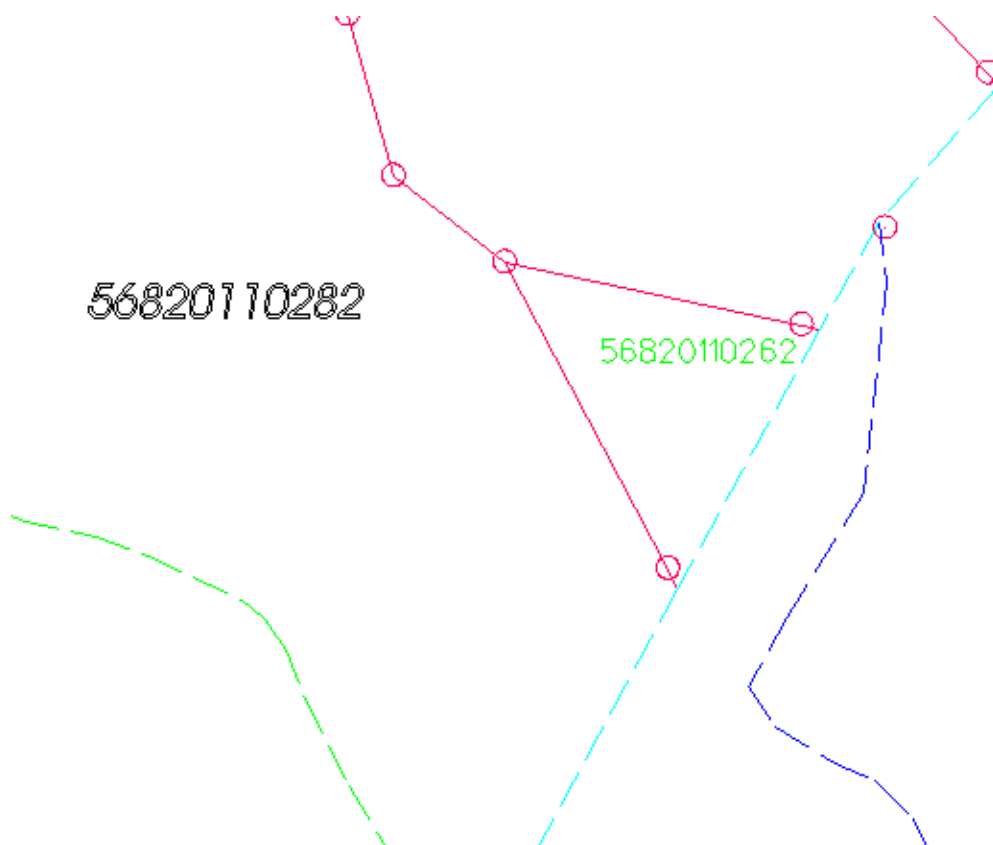
Sagatavoja: Rubenes pagasta pārvalde

Izkopējums no Jēkabpils novada Rubenes pagasta kadastra kartes  
Zemes vienība ar kadastra Nr.56820080533, platība 0.1 ha



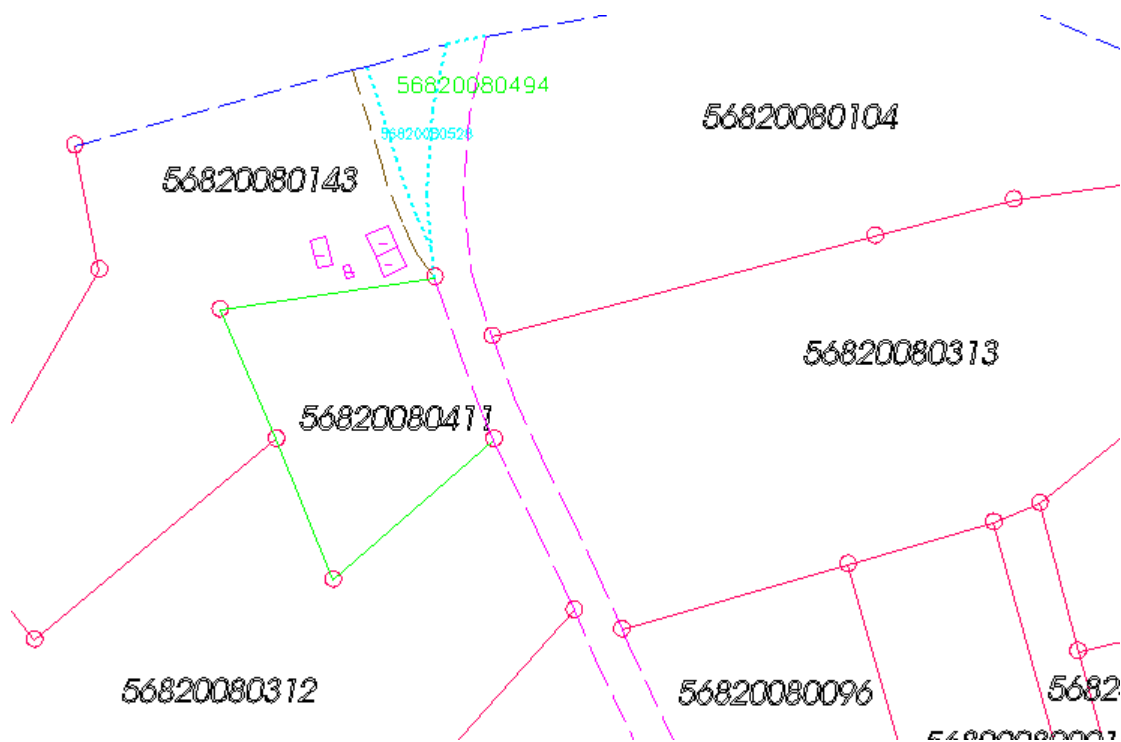
Sagatavoja: Rubenes pagasta pārvalde

Izkopējums no Jēkabpils novada Rubenes pagasta kadastra kartes  
Zemes vienība ar kadastra Nr.56820110262, platība 0.7 ha



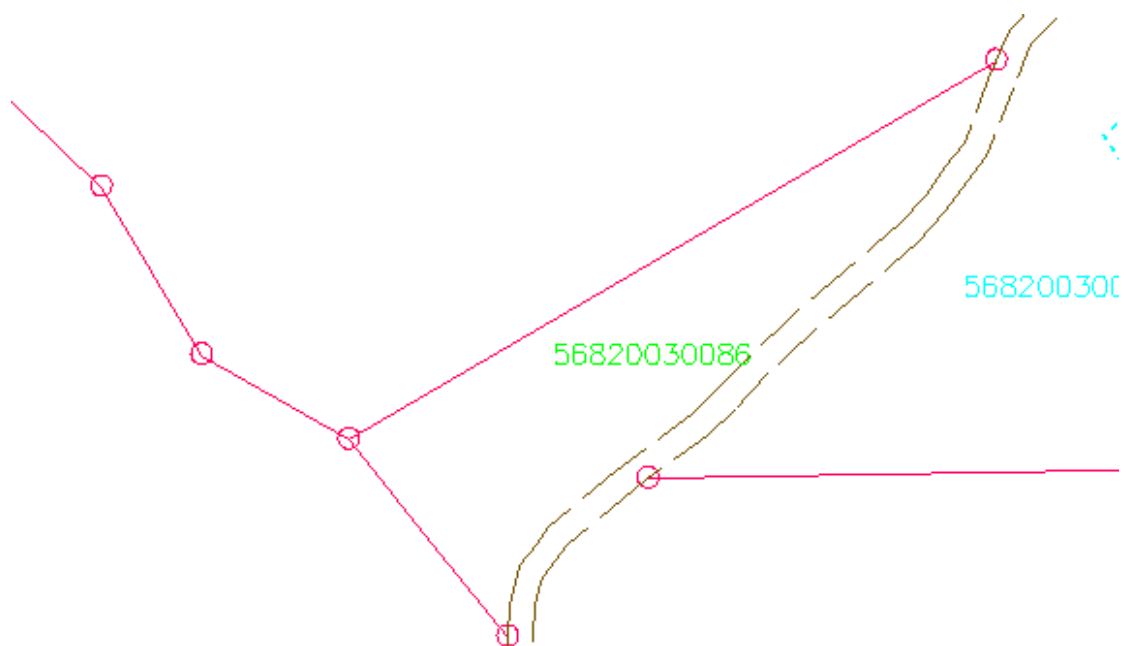
Sagatavoja: Rubenes pagasta pārvalde

Izkopējums no Jēkabpils novada Rubenes pagasta kadastra kartes  
Zemes vienība ar kadastra Nr.56820080494, platība 0.1 ha



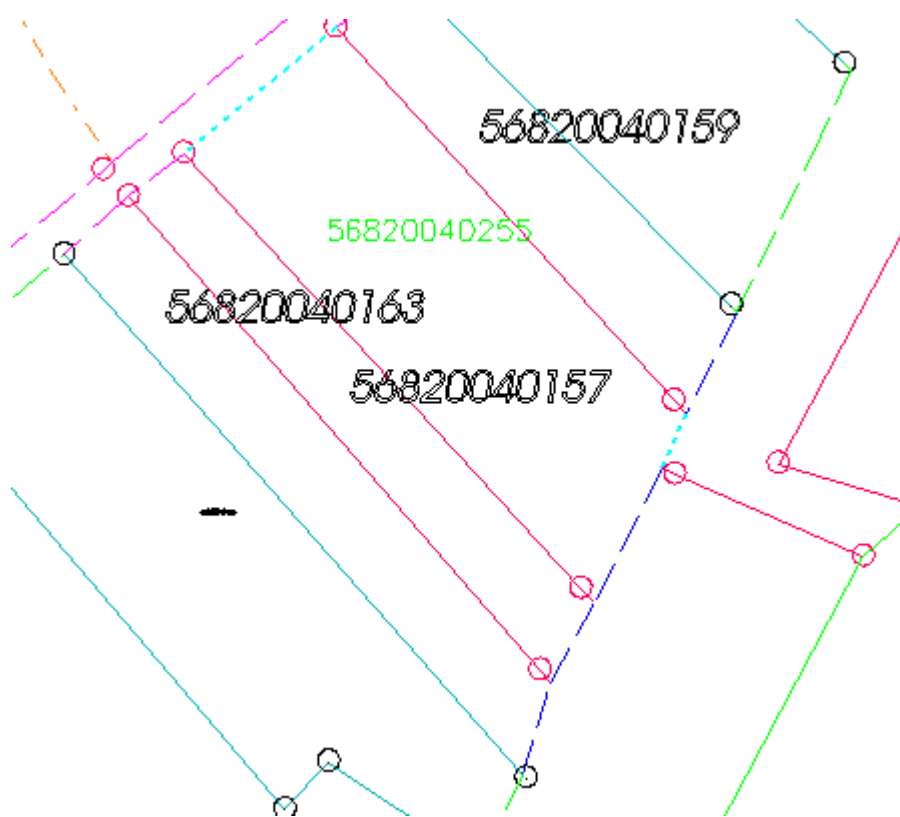
Sagatavoja: Rubenes pagasta pārvalde

Izkopējums no Jēkabpils novada Rubenes pagasta kadastra kartes  
Zemes vienība ar kadastra Nr. 56820030086



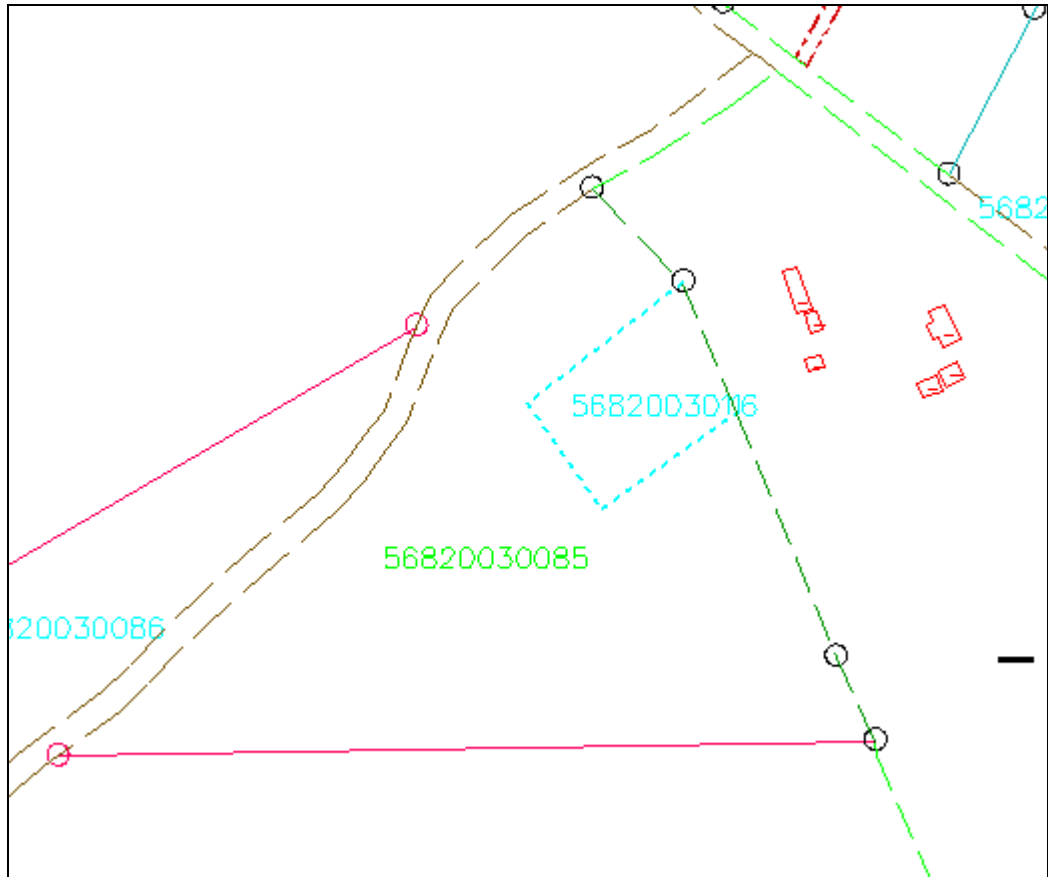
Sagatavoja : Rubenes pagasta pārvalde

Izkopējums no Jēkabpils novada Rubenes pagasta kadastra kartes



Sagatavoja : Rubenes pagasta pārvalde

Izkopējums no Jēkabpils novada Rubenes pagasta kadastra kartes  
Zemes vienība ar kadastra Nr. 56820030085



Sagatavoja : Rubenes pagasta pārvalde

5. §

Par zemes vienību ieskaitīšanu rezerves zemes fondā Ābeļu pagastā

E.Meņķis, A.Vanags

Pamatojoties uz 22.12.2010. Jēkabpils novada domes finanšu komitejas sēdes ierosinājumu un Valsts un pašvaldību īpašuma privatizācijas un privatizācijas sertifikātu izmantošanas pabeigšanas likuma 25.panta 2.<sup>1</sup> daļu,

**atklāti balsojot: PAR** – 13 (Gints Audzītis, Uldis Auzāns, Aldis Jasis, Dzidra Jakovicka, Intra Kurme, Anita Lemaka, Inga Martinova, Edvīns Meņķis, Ilgvars Prodišķis Aija Raginska, Anda Svarāne, Māris Urbāns, Aivars Vanags) balsis, **PRET** – nav, **ATTURAS** – nav, *deputāte Ināra Blumberga nepiedalās balsojumā, Jēkabpils novada dome NOLEMJ:*

1.IESKAITĪT rezerves zemes fondā sekojošas zemes vienības:

- kadastra Nr.56480050213 – 0,05 ha;
- kadastra Nr.56480050231 – 0,05 ha;
- kadastra Nr.56480020104 – 0,1 ha;

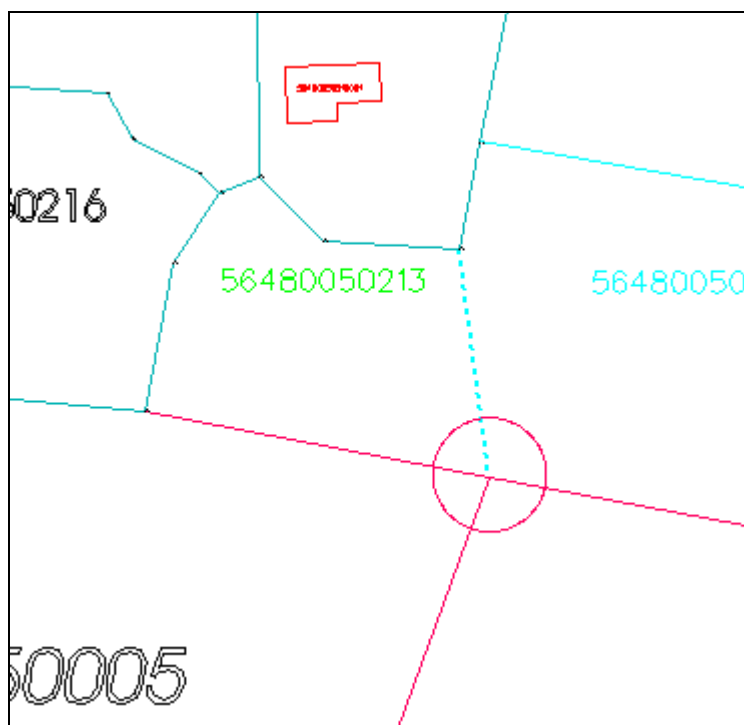
kadastra Nr.56480030058 – 4,0 ha;  
kadastra Nr.56480030198 – 0,5 ha;  
kadastra Nr.56480030219 – 0,6 ha;  
kadastra Nr.56480060143 – 0,8 ha;  
kadastra Nr.56480050229 – 0,06 ha;  
kadastra Nr.56480080152 – 2,7 ha;  
kadastra Nr.56480060028 – 7,7 ha;

*Pielikumā:* izkopējums no kadastra kartes uz 10 lpp.

2.Šo lēmumu var pārsūdzēt Administratīvajā rajona tiesā viena mēneša laikā no tā stāšanās spēkā.

*PIELIKUMS*  
*Jēkabpils novada domes 28.12.2010.*  
*sēdes lēmumam (protokols Nr.16, 5.§)*

Izkopējums no Jēkabpils novada Ābeļu pagasta kadastra kartes  
M 1:600  
Zemes vienība ar kadastra Nr.56480050213 – 0,05 ha.

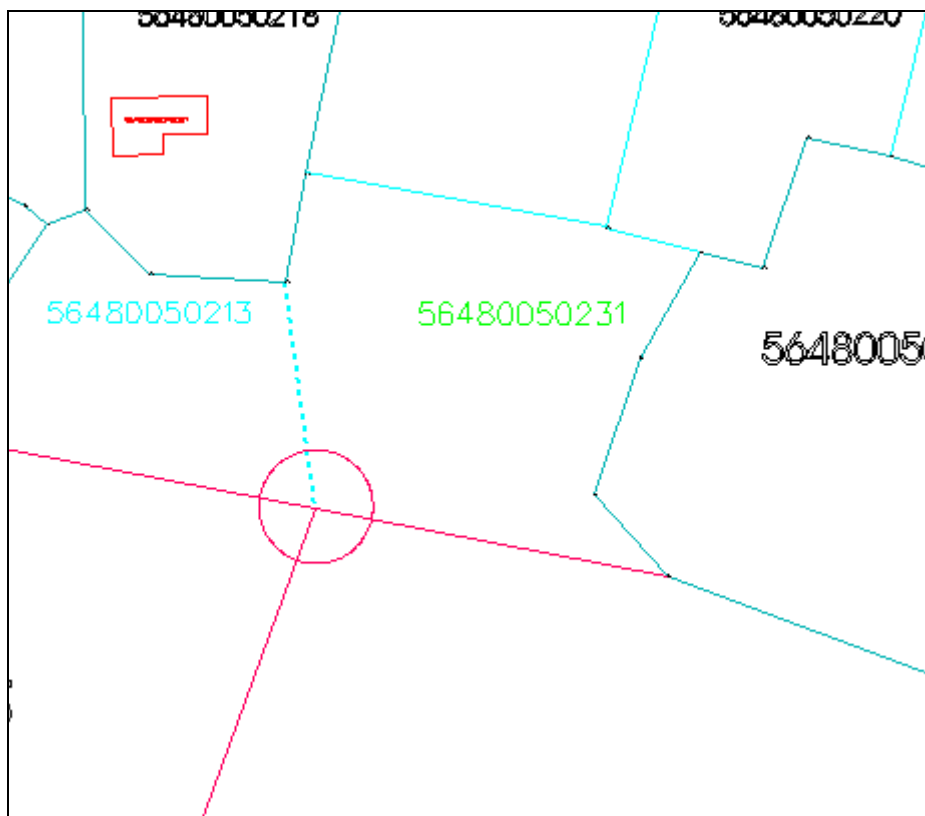


Sagatavoja: Dz.Nartiša, Jēkabpils novada teritoriālās plānošanas speciāliste



Izkopējums no Jēkabpils novada Ābeļu pagasta kadastra kartes  
M 1:600

Zemes vienība ar kadastra Nr.56480050231 – 0,05 ha.

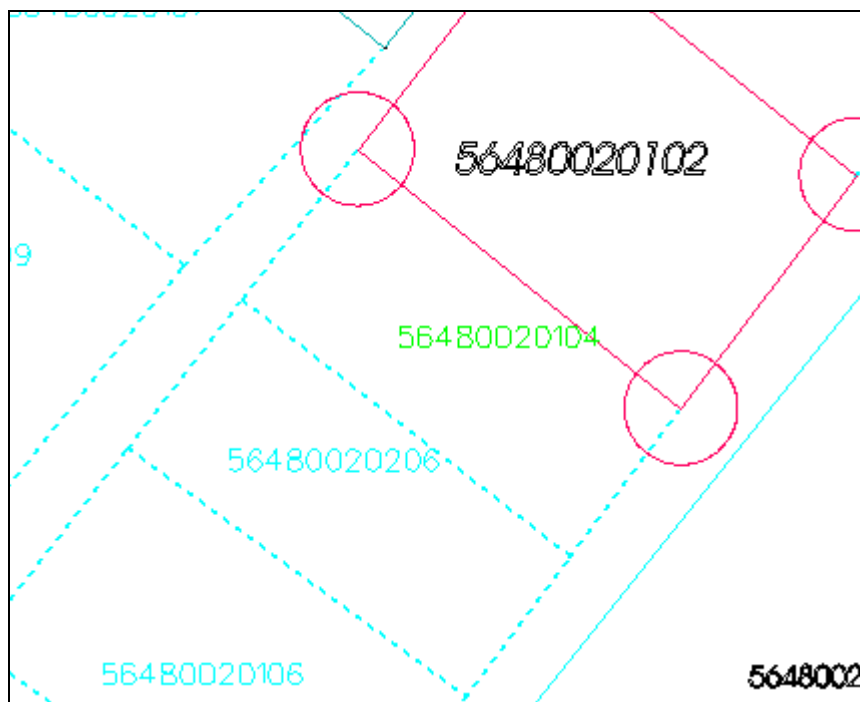


Sagatavoja: Dz.Nartiša, Jēkabpils novada teritoriālās plānošanas speciāliste

Izkopējums no Jēkabpils novada Ābeļu pagasta kadastra kartes

M 1:600

Zemes vienība ar kadastra Nr.56480020104 – 0,1 ha.

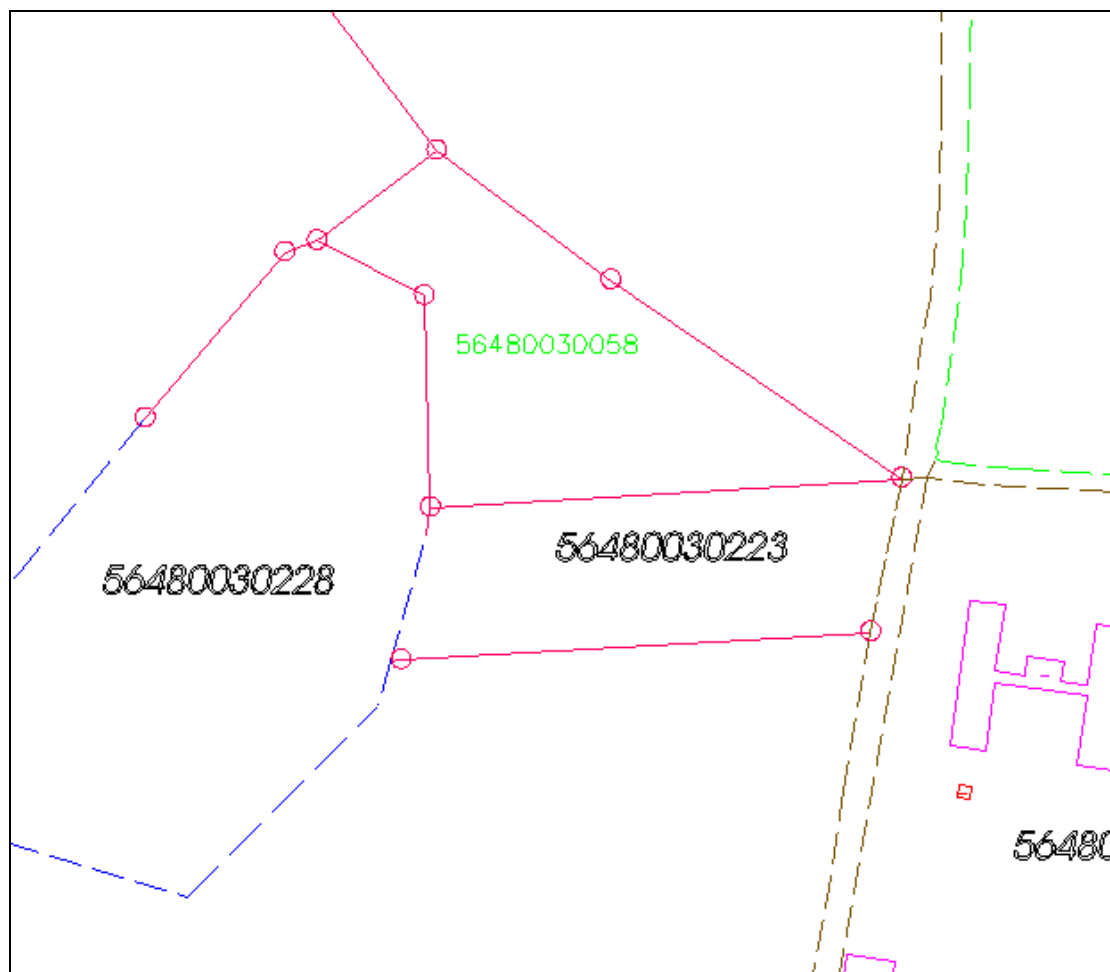


Sagatavoja: Dz.Nartiša, Jēkabpils novada teritoriālās plānošanas speciāliste

Izkopējums no Jēkabpils novada Ābeļu pagasta kadastra kartes

M 1:3400

Zemes vienība ar kadastra Nr.56480030058 – 4,0 ha.

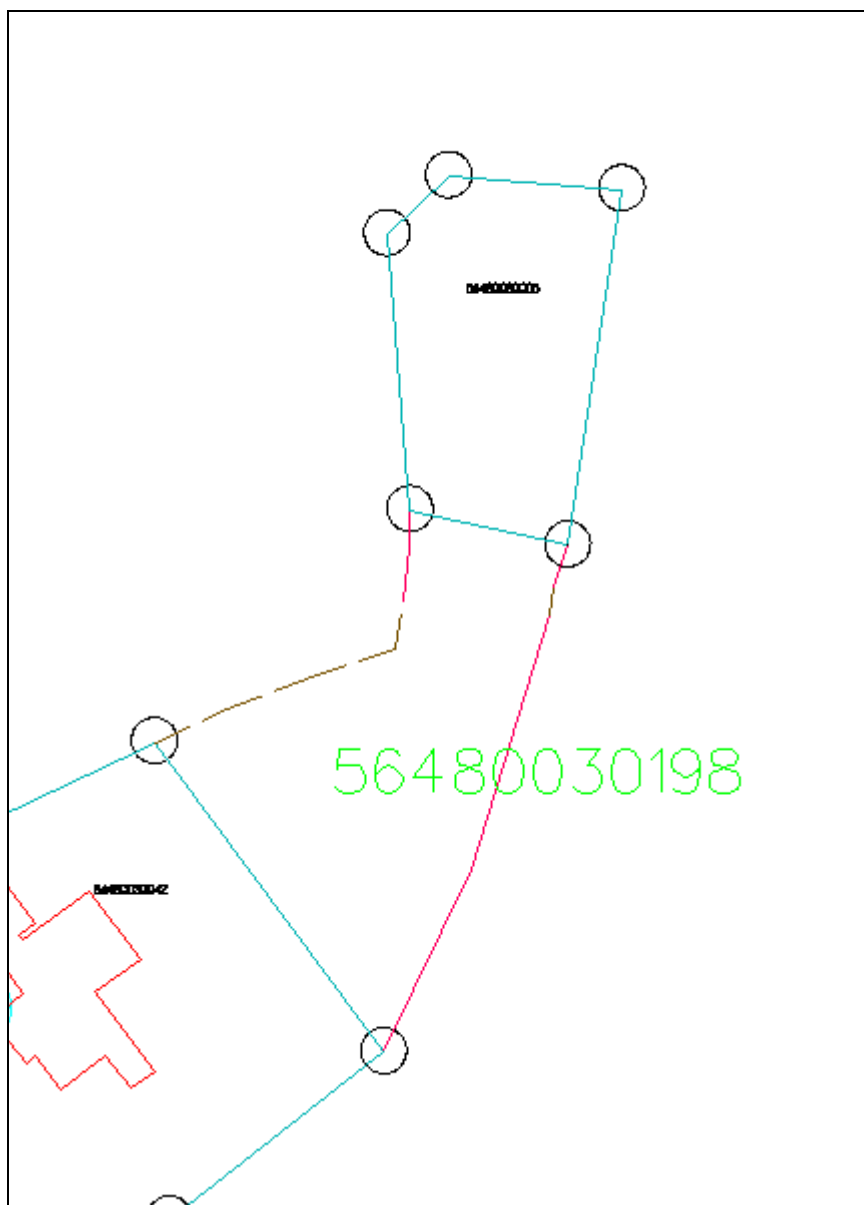


Sagatavoja: Dz.Nartiša, Jēkabpils novada teritoriālās plānošanas speciāliste

Izkopējums no Jēkabpils novada Ābeļu pagasta kadastra kartes

M 1:1600

Zemes vienība ar kadastra Nr.56480030198 – 0,5 ha.

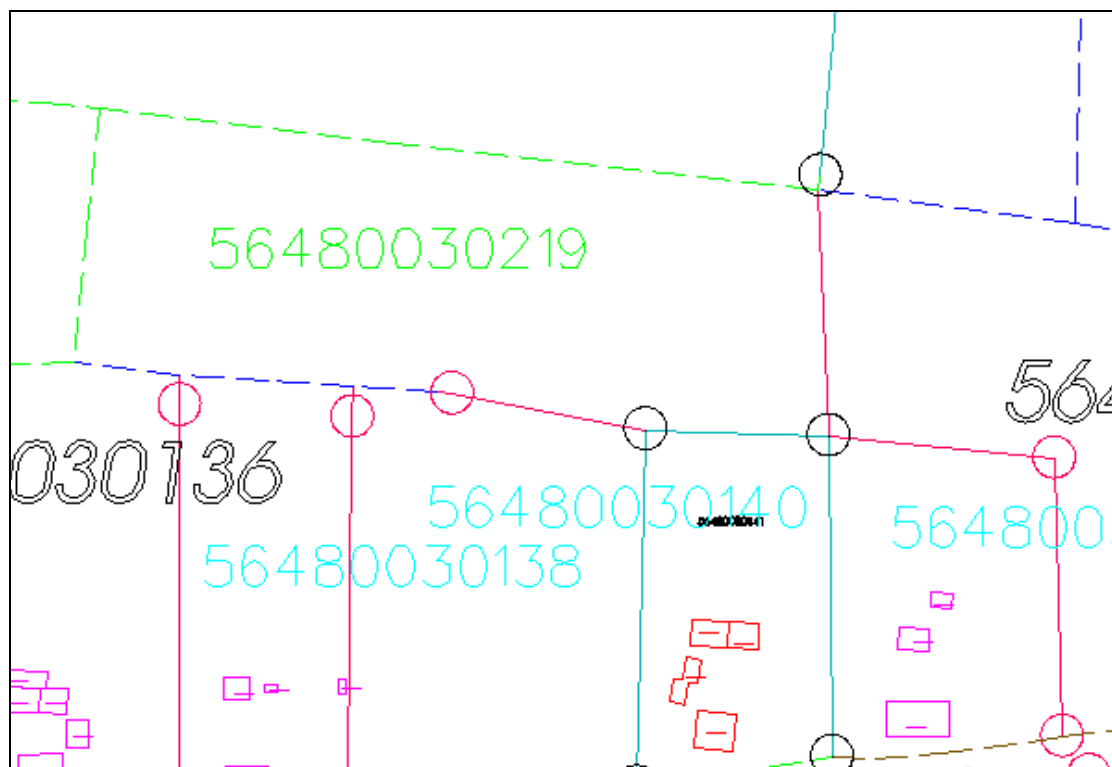


Sagatavoja: Dz.Nartiša, Jēkabpils novada teritoriālās plānošanas speciāliste

Izkopējums no Jēkabpils novada Ābeļu pagasta kadastra kartes

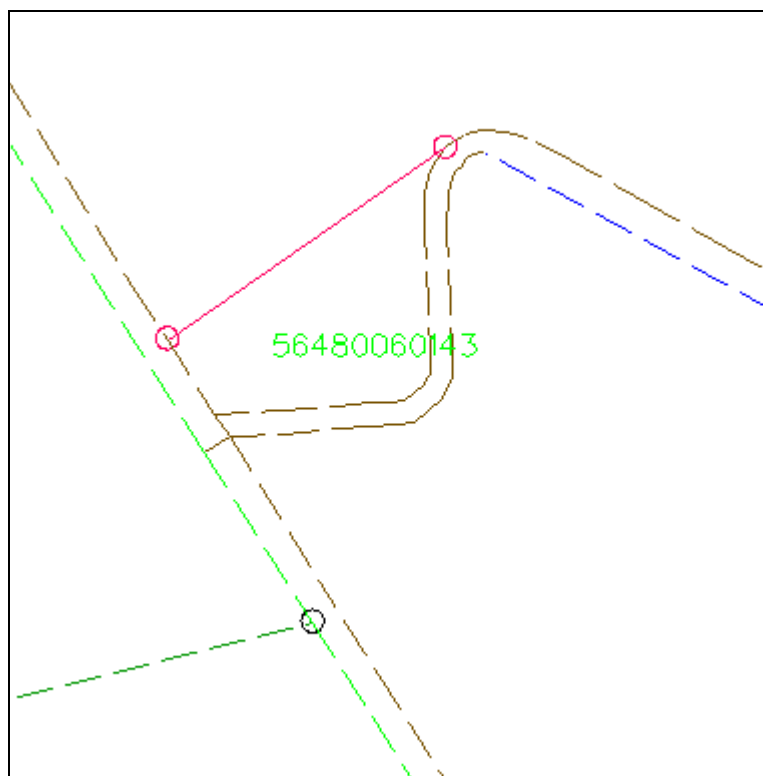
M 1:1600

Zemes vienība ar kadastra Nr.56480030219 – 0,6 ha.



Sagatavoja: Dz.Nartiša, Jēkabpils novada teritoriālās plānošanas speciāliste

Izkopējums no Jēkabpils novada Ābeļu pagasta kadastra kartes  
M 1:3200  
Zemes vienība ar kadastra Nr.56480060143 – 0,8 ha.

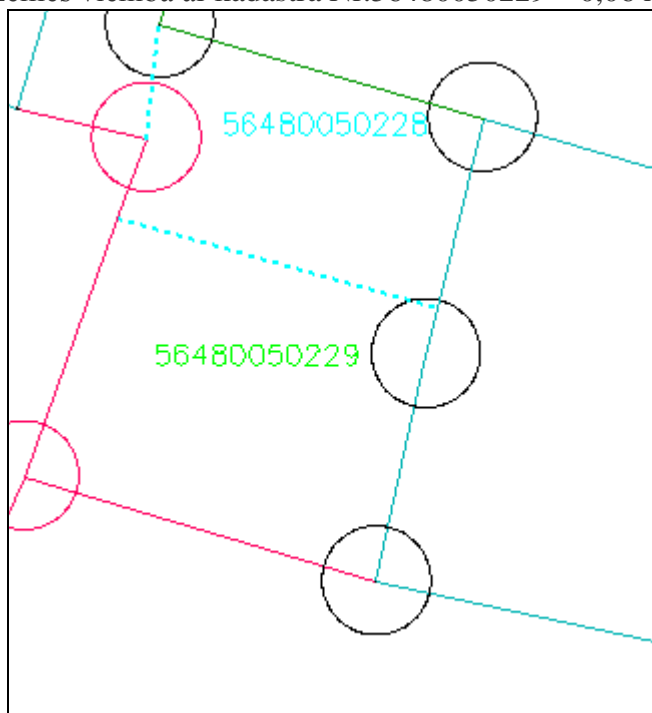


Sagatavoja: Dz.Nartiša, Jēkabpils novada teritoriālās plānošanas speciāliste

Izkopējums no Jēkabpils novada Ābeļu pagasta kadastra kartes

M 1:600

Zemes vienība ar kadastra Nr.56480050229 – 0,06 ha.

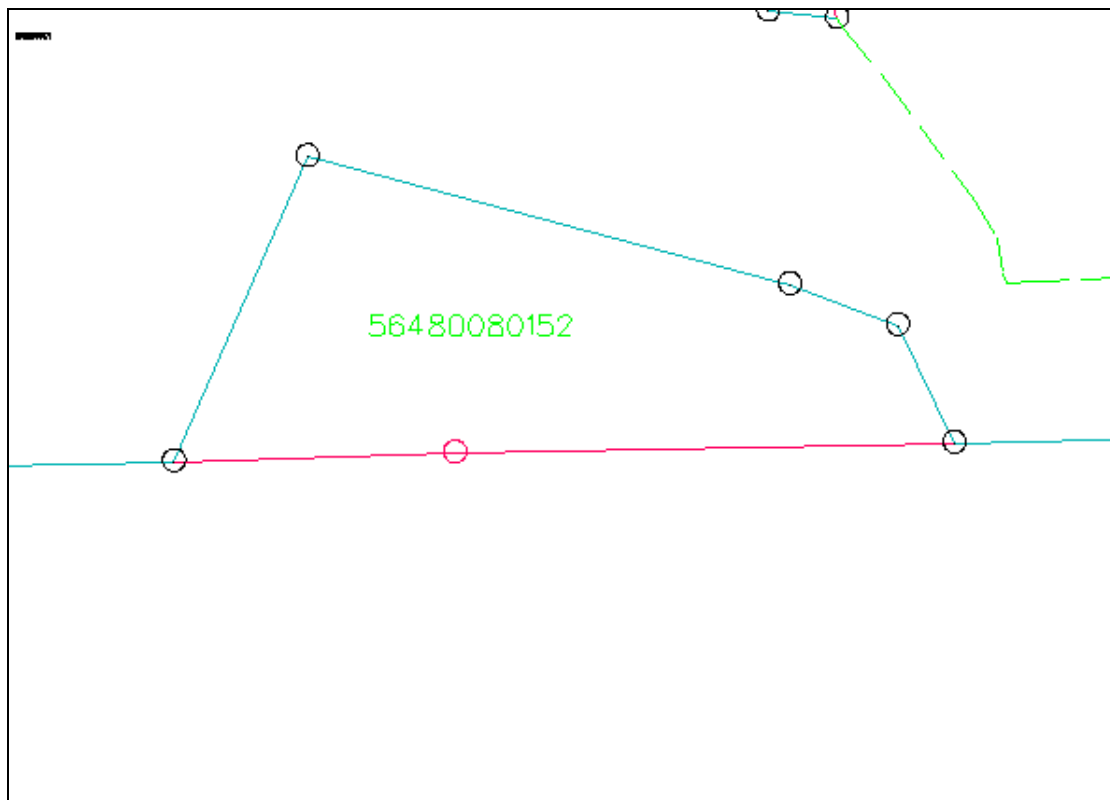


Sagatavoja: Dz.Nartiša, Jēkabpils novada teritoriālās plānošanas speciāliste

Izkopējums no Jēkabpils novada Ābeļu pagasta kadastra kartes

M 1:3000

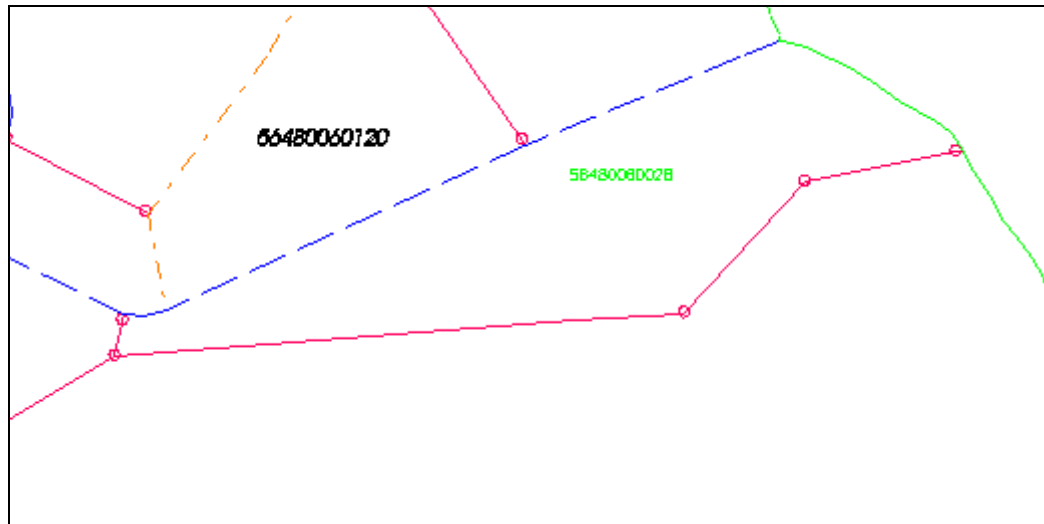
Zemes vienība ar kadastra Nr.56480080152 – 2,7 ha.



Sagatavoja: Dz.Nartiša, Jēkabpils novada teritoriālās plānošanas speciāliste



Izkopējums no Jēkabpils novada Ābeļu pagasta kadastra kartes  
M 1:6800  
Zemes vienība ar kadastra Nr.56480060028 – 7,7 ha.



Sagatavoja: Dz.Nartiša, Jēkabpils novada teritoriālās plānošanas speciāliste

## 6. § Par zemes pastāvīgās lietošanas tiesību izbeigšanos Ābeļu pagastā

E.Meņķis, A.Vanags

Pamatojoties uz 22.12.2010. Jēkabpils novada domes finanšu komitejas sēdes ierosinājumu un Valsts un pašvaldību īpašuma privatizācijas un privatizācijas sertifikātu izmantošanas pabeigšanas likuma 25.panta pirmās daļas 3.punktu, 25.panta 2.<sup>1</sup> daļu, likuma „Par valsts un pašvaldību zemes īpašuma tiesībām un to nostiprināšanu zemesgrāmatās” 13.panta 1. daļas 8.punktu, 30.08.2005. LR Ministru kabineta noteikumiem Nr.644 „Noteikumi par neizpirtās lauku apvidus zemes nomas līguma noslēgšanas un nomas maksas aprēķināšanas kārtību”,

**atklāti balsojot: PAR** – 14 balsis (Gints Audzītis, Uldis Auzāns, Ināra Blumberga, Aldis Jasis, Dzidra Jakovicka, Intra Kurme, Anita Lemaka, Inga Martinova, Edvīns Meņķis, Ilgvars Prodišķis Aija Raginska, Anda Svarāne, Māris Urbāns, Aivars Vanags), **PRET** – nav, **ATTURAS** – nav, **Jēkabpils novada dome NOLEMJ:**

1. **Zemes lietotāja V.S.**, personas kods ..., adrese: ..., **zemes pastāvīgā lietotāja tiesības**, lietot viņam piešķirto zemi “Jasmīni”, zemes vienības ar kadastra Nr.56480080058 – 18,5 ha, Nr.56480080064 – 10,6 ha, **ir izbeigušās 2010.gada 31.maijā.**
  - 1.1. Zemes īpašums Jasmīni, ar zemes vienībām: kadastra Nr.56480080058 – 18,5 ha, Nr.56480080064 – 10,6 ha platībā, piekrīt pašvaldībai un ierakstāms Zemesgrāmatā uz pašvaldības vārda.

2. **Zemes lietotāja Z.K.**, personas kods .., adrese: .., **zemes pastāvīgā lietotāja tiesības**, lietot viņai piešķirto zemi “Smilgu iela 26”, zemes vienības ar kadastra Nr.56480030183 – 0,5 ha , Nr.56480030206 – 4,2 ha, **ir izbeigušās 2010.gada 31.maijā**.
  - 2.1. Zemes īpašums Smilgu iela 26, ar zemes vienībām: kadastra Nr.56480030183 – 0,5 ha , Nr.56480030206 – 4,2 ha platībā, piekrīt pašvaldībai un ierakstāms Zemesgrāmatā uz pašvaldības vārda.
3. **Zemes lietotāja S.M.**, personas kods .., adrese: .., **zemes pastāvīgā lietotāja tiesības**, lietot viņam piešķirto zemi “Pļavu iela 5”, zemes vienības ar kadastra Nr.56480030133 – 1,87 ha , Nr.56480030353 – 0,56 ha, **ir izbeigušās 2010.gada 31.maijā**.
  - 3.1. Zemes īpašums Pļavu iela 5, ar zemes vienībām: kadastra Nr.56480030133 – 1,87 ha , Nr.56480030353 – 0,56 ha platībā, piekrīt pašvaldībai un ierakstāms Zemesgrāmatā uz pašvaldības vārda.
4. **Zemes lietotāja G.R.**, personas kods .., adrese: .., **zemes pastāvīgā lietotāja tiesības**, lietot viņam piešķirto zemi “Rautiņi”, zemes vienības ar kadastra Nr.56480030061 – 5,6 ha , Nr.56480030091 – 0,5 ha, **ir izbeigušās 2010.gada 31.maijā**.
  - 4.1. Zemes īpašums „Rautiņi”, ar zemes vienībām: kadastra Nr.56480030061 – 5,6 ha , Nr.56480030091 – 0,5 ha platībā, piekrīt pašvaldībai un ierakstāms Zemesgrāmatā uz pašvaldības vārda.
5. **Zemes lietotāja M.Z.**, personas kods .., adrese: .., **zemes pastāvīgā lietotāja tiesības**, lietot viņam piešķirto zemi “Ziemeļlejas”, zemes vienība ar kadastra Nr.56480020031 – 2,82 ha, **ir izbeigušās 2010.gada 31.maijā**.
  - 5.1. Zemes īpašums „Ziemeļlejas”, ar zemes vienību, kadastra Nr.56480020031 – 2,82 ha platībā, piekrīt pašvaldībai un ierakstāms Zemesgrāmatā uz pašvaldības vārda.
6. **Zemes lietotāja V.S.**, personas kods .., adrese: .., **zemes pastāvīgā lietotāja tiesības**, lietot viņam piešķirto zemi “D/s Liesma Nr.14”, zemes vienība ar kadastra Nr.56480020112 – 0,0957 ha , **ir izbeigušās 2010.gada 31.maijā**.
  - 6.1. Zemes īpašums „D/s Liesma Nr.14”, ar zemes vienību, kadastra Nr.56480020112 – 0,0957 ha platībā, piekrīt pašvaldībai un ierakstāms Zemesgrāmatā uz pašvaldības vārda.
7. **Zemes lietotāja M.M.**, personas kods .., adrese: .., **zemes pastāvīgā lietotāja tiesības**, lietot viņam piešķirto zemi “D/s Liesma Nr.26”, zemes vienība ar kadastra Nr.56480020124 – 0,1106 ha , **ir izbeigušās 2010.gada 31.maijā**.
  - 7.1. Zemes īpašums „D/s Liesma Nr.26”, ar zemes vienību, kadastra Nr.56480020124 - 0,1106 ha platībā, piekrīt pašvaldībai un ierakstāms Zemesgrāmatā uz pašvaldības vārda.
8. **Zemes lietotāja I.S.**, personas kods .., adrese: .., **zemes pastāvīgā lietotāja tiesības**, lietot viņai piešķirto zemi “D/s Veselība Nr.130”, zemes vienība ar kadastra Nr.56480050184 – 0,0557 ha , **ir izbeigušās 2010.gada 31.maijā**.
  - 8.1. Zemes īpašums „D/s Veselība Nr.130”, ar zemes vienību, kadastra Nr.56480050184 - 0,0557 ha platībā, piekrīt pašvaldībai un ierakstāms Zemesgrāmatā uz pašvaldības vārda.
9. **Zemes lietotāja M.V.**, personas kods .., adrese: .., **zemes pastāvīgā lietotāja tiesības**, lietot viņai piešķirto zemi “D/s Veselība Nr.142”, zemes vienība ar kadastra Nr.56480050195 – 0,06 ha , **ir izbeigušās 2010.gada 31.maijā**.
  - 9.1. Zemes īpašums „D/s Veselība Nr.142”, ar zemes vienību, kadastra Nr.56480050195 - 0,06 ha platībā, piekrīt pašvaldībai un ierakstāms Zemesgrāmatā uz pašvaldības vārda.

- 10. Zemes lietotāja I.R.**, personas kods ..., adrese: ..., **zemes pastāvīgā lietotāja tiesības**, lietot viņai piešķirto zemi "D/s Liesma Nr.119", zemes vienība ar kadastra Nr.56480020155 – 0,157 ha, **ir izbeigušs 2010.gada 31.maijā.**
- 10.1. Zemes īpašums „D/s Liesma Nr.119”, ar zemes vienību, kadastra Nr.56480020155 - 0,157 ha platībā, piekrīt pašvaldībai un ierakstāms Zemesgrāmatā uz pašvaldības vārda.
- 11. Zemes lietotāja G.N.**, personas kods ..., adrese: ..., **zemes pastāvīgā lietotāja tiesības**, lietot viņai piešķirto zemi "Gaidas", zemes vienība ar kadastra Nr.56480040036 – 4,7 ha, **ir izbeigušs 2010.gada 31.maijā.**
- 11.1. Zemes īpašums „Gaidas”, ar zemes vienību, kadastra Nr.56480040036 – 4,7 ha platībā, piekrīt pašvaldībai un ierakstāms Zemesgrāmatā uz pašvaldības vārda.
- 12. Zemes lietotāja S.G.**, personas kods ..., adrese: ..., **zemes pastāvīgā lietotāja tiesības**, lietot viņam piešķirto zemi "Smilgu iela 9", zemes vienība ar kadastra Nr.56480030142 – 0,6931 ha, **ir izbeigušs 2010.gada 31.maijā.**
- 12.1. Zemes īpašums „Smilgu iela 9”, ar zemes vienību, kadastra Nr.56480030142 – 0,6931 ha platībā, piekrīt pašvaldībai un ierakstāms Zemesgrāmatā uz pašvaldības vārda.
- 13. Zemes lietotāja J.K.**, personas kods ..., adrese: ..., **zemes pastāvīgā lietotāja tiesības**, lietot viņam piešķirto zemi "Viesturi", zemes vienība ar kadastra Nr.56480080116 – 4,4 ha, **ir izbeigušs 2010.gada 31.maijā.**
- 13.1. Zemes īpašums „Viesturi”, ar zemes vienību, kadastra Nr.56480080116 – 4,4 ha platībā, piekrīt pašvaldībai un ierakstāms Zemesgrāmatā uz pašvaldības vārda.
- 14.** Pilnvarot Ābeļu pagasta pārvaldes vadītāju noslēgt Lauku apvidus zemes nomas līgumus atbilstoši 30.08.2005. LR Ministru kabineta noteikumiem Nr.644 „Noteikumi par neizpirktās lauku apvidus zemes nomas līguma noslēgšanas un nomas maksas aprēķināšanas kārtību”.
- 15.** Šo lēmumu var pārsūdzēt Administratīvajā rajona tiesā viena mēneša laikā no tā stāšanās spēkā.

## 7. §

### Par pašvaldības zemes nodošanu īpašumā bez atlīdzības

E.Meņķis, A.Vanags

Pamatojoties uz 16.12.2010. Jēkabpils novada domes apvienotās attīstības un tautsaimniecības un sociālo, izglītības un kultūras jautājumu komitejas sēdes ierosinājumu un LR likuma „Par pašvaldībām” 14.panta pirmās daļas 2.punktu, LR likuma „Par valsts un pašvaldību dzīvojamo māju privatizāciju” 7.panta 2.punktu un 75.panta 4.punktu,

**atklāti balsojot: PAR** – 14 balsis (Gints Audzītis, Uldis Auzāns, Ināra Blumberga, Aldis Jasis, Dzidra Jakovicka, Intra Kurme, Anita Lemaka, Inga Martinova, Edvīns Meņķis, Ilgvars Prodišķis Aija Raginska, Anda Svarāne, Māris Urbāns, Aivars Vanags), **PRET** – nav, **ATTURAS** – nav, **Jēkabpils novada dome NOLEMJ:**

**1. Nodot īpašumā bez atlīdzības** par pajām privatizēto dzīvokļu un dzīvojamo māju dzīvokļu īpašniekiem, slēdzot vienošanos par zemes nodošanu īpašumā bez atlīdzības, sekojošus pašvaldības zemes gabalus Rubenes pagastā, Jēkabpils novadā:

1.1. „Atvari”, Rubeņi, Rubenes pag. Jēkabpils novadā- 0.6 ha, kadastra Nr.5682 008 0422, 12 dzīvokļu īpašniekiem;

- 1.2. „Saulgrieži”, Rubeņi, Rubenes pag. Jēkabpils novadā- 0.6 ha, kadastra Nr.5682 008 0424, 18 dzīvokļu īpašniekiem;
- 1.3. „Kaldabruņa 1”, Kaldabruņa, Rubenes pag. Jēkabpils novadā- 0.4 ha, kadastra Nr.5682 011 0256, 6 dzīvokļu īpašniekiem;
- 1.4. „Kaldabruņa 2”, Kaldabruņa, Rubenes pag. Jēkabpils novadā- 0.6 ha, kadastra Nr.5682 011 0257, 8 dzīvokļu īpašniekiem;
- 1.5. „Liepu gatve 1”, Slate, Rubenes pag. Jēkabpils novadā- 0.5 ha, kadastra Nr.5682 004 0211, 8 dzīvokļu īpašniekiem;

2. **Noteikt** zemes lietošanas mērķi- 07- Daudzdzīvokļu māju apbūves zeme:

1. „Atvari”, Rubeņi, Rubenes pag. Jēkabpils novadā- 0701- Vienstāva un divstāvu daudzdzīvokļu māju apbūve;
2. „Saulgrieži”, Rubeņi, Rubenes pag. Jēkabpils novadā- 0702- Trīs, četrus un piecus stāvu daudzdzīvokļu māju apbūve;
3. „Kaldabruņa 1”, Kaldabruņa, Rubenes pag. Jēkabpils novadā- 0701- Vienstāva un divstāvu daudzdzīvokļu māju apbūve;
4. „Kaldabruņa 2”, Kaldabruņa, Rubenes pag. Jēkabpils novadā- 0701- Vienstāva un divstāvu daudzdzīvokļu māju apbūve;
5. „Liepu gatve 1”, Slate, Rubenes pag. Jēkabpils novadā- 0701- Vienstāva un divstāvu daudzdzīvokļu māju apbūve;

## 8. §

### **Par grozījumiem 12.11.2009. Jēkabpils novada domes sēdes lēmumā „Par Jēkabpils novada attīstības programmas 2010. – 2016.g. izstrādes uzsākšanu” (50.§, protokols Nr.9.)**

---

E.Meņķis, A.Vanags

Ņemot vērā 07.12.2010. Valsts reģionālās attīstības aģentūras lēmumu Nr.1-2/10/0004/1496 par Jēkabpils novada pašvaldības projekta iesnieguma Nr.1DP/1.5.3.2.0/10/APIA/VRAA/004 „Jēkabpils novada pašvaldības attīstības plānošanas dokumentu izstrāde ilgtspējīgai un līdzsvarotai ekonomikai novada attīstībai” apstiprināšanu ar nosacījumu, un pamatojoties uz 16.12.2010. Jēkabpils novada domes apvienotās attīstības un tautsaimniecības un sociālo, izglītības un kultūras jautājumu komitejas sēdes ierosinājumu un LR likuma „Par pašvaldībām” 21.panta pirmās daļas 27.punktu,

**atklāti balsojot: PAR** – 14 balsis (Gints Audzītis, Uldis Auzāns, Ināra Blumberga, Aldis Jasis, Dzidra Jakovicka, Intra Kurme, Anita Lemaka, Inga Martinova, Edvīns Meņķis, Ilgvars Prodišķis Aija Raginska, Anda Svarāne, Māris Urbāns, Aivars Vanags), **PRET** – nav, **ATTURAS** – nav, **Jēkabpils novada dome NOLEMJ:**

**Izteikt** Jēkabpils novada domes 2009.gada 12.novembra lēmuma „Par Jēkabpils novada attīstības programmas 2010. – 2016.g. izstrādes uzsākšanu” (50.§, protokols Nr.9.) pirmo punktu šādā redakcijā: „Uzsākt „Jēkabpils novada attīstības programmas 2012. – 2018.g.” (turpmāk – Attīstības programma) izstrādi” un izteikt lēmuma nosaukumu sekojošā redakcijā „Par Jēkabpils novada attīstības programmas 2012. – 2018.g. izstrādes uzsākšanu”.

## 9. §

### **Par Jēkabpils novada pašvaldības amatpersonu un darbinieku atlīdzības nolikuma apstiprināšanu**

---

E.Meņķis, A.Raginska

Pamatojoties uz 16.12.2010. Jēkabpils novada domes apvienotās attīstības un tautsaimniecības un sociālo, izglītības un kultūras jautājumu komitejas sēdes ierosinājumu, 22.12.2010. Jēkabpils novada domes finanšu komitejas sēdes ierosinājumu, LR likuma „Par pašvaldībām” 21.panta pirmās daļas 12., 13. punktu, 41. panta pirmās daļas 2. punktu, Valsts pārvaldes iekārtas likuma 72.pantu, Republikas pilsētas domes un novada domes deputāta statusa likuma 14.panta piekto daļu, 16.pantu, Valsts un pašvaldību institūciju amatpersonu un darbinieku atlīdzības likumu”, LR likumu „Par valsts un pašvaldību kapitāla daļām un kapitālsabiedrībām”, LR Ministru kabineta 22.12.2009. noteikumi Nr. 1651 „Noteikumi par valsts un pašvaldību institūciju amatpersonu un darbinieku darba samaksu, kvalifikācijas pakāpēm un to noteikšanas kārtību”, LR Ministru kabineta 30.11.2010. noteikumi Nr. 1075 „Valsts un pašvaldību institūciju amatu katalogs”

**atklāti balsojot: PAR** – 14 balsis (Gints Audzītis, Uldis Auzāns, Ināra Blumberga, Aldis Jasis, Dzidra Jakovicka, Intra Kurme, Anita Lemaka, Inga Martinova, Edvīns Meņķis, Ilgvars Prodišķis Aija Raginska, Anda Svarāne, Māris Urbāns, Aivars Vanags), **PRET** – nav, **ATTURAS** – nav, **Jēkabpils novada dome NOLEMJ:**

1. **Apstiprināt** „Jēkabpils novada pašvaldības amatpersonu un darbinieku atlīdzības nolikumu” (pielikums).

2. **Atzīt** par spēku zaudējušu Jēkabpils novada domes 21.01.2010.sēdes lēmumu (protokols Nr.1, 4.§) „Par Darba samaksas un sociālo garantiju nolikuma apstiprināšanu jaunā redakcijā”, 22.04.2010.gada sēdes lēmumu (protokols Nr.5, 37.§) „Par grozījumiem Darba samaksas un sociālo garantiju nolikumā”.

3. **Atcelt** Jēkabpils novada pagasta pārvaldēs pieņemtos lēmumus par darba samaksu.

*PIELIKUMS*

*Apstiprināts ar Jēkabpils novada domes  
28.12.2010. sēdes lēmumu (protokols Nr.16, 9.§)*

### **Jēkabpils novada pašvaldības amatpersonu un darbinieku atlīdzības nolikums**

*Izdots saskaņā ar LR likuma „Par pašvaldībām” 21. panta pirmās daļas 12., 13. punktu, 41.panta pirmās daļas 2.punktu, Valsts pārvaldes iekārtas likuma 72. pantu, Republikas pilsētas domes un novada domes deputāta statusa likuma 14. panta piekto daļu, 16. pantu, Valsts un pašvaldību institūciju amatpersonu un darbinieku atlīdzības likumu, LR likumu „Par valsts un pašvaldību kapitāla daļām un kapitālsabiedrībām”, 22.12.2009. MK Noteikumi no Nr.1651. „Noteikumi par valsts un pašvaldību institūciju amatpersonu un darbinieku darba samaksu, kvalifikācijas pakāpēm un to noteikšanas kārtību., MK Noteikumi Nr.1075. no 20.11.2010. „Valsts un pašvaldību institūciju amatu katalogs”, MK noteikumi Nr.565. no 21.06.2010. Noteikumi par valsts un pašvaldību institūciju amatpersonu un darbinieku sociālajām garantijām.*

#### **I Vispārīgie noteikumi**

1.	Nolikums nosaka kārtību kādā tiek noteikta novada domes priekšsēdētāja, priekšsēdētāja vietnieka, izpilddirektora, pašvaldības administrācijas darbinieku, pašvaldības iestāžu vadītāju un darbinieku, pašvaldības kapitālsabiedrību kapitāla daļu turētāja un valdes locekļu darba samaksa (mēneša amatalgu), kā arī atlīdzības noteikšanas un izmaksas kārtību par deputāta pienākumu pildīšanu, par atlīdzību par darbu ar domes lēmumu izveidotajās komitejās, komisijās, darba grupās. Atlīdzību šī nolikuma izpratnē veido <u>darba samaksa</u> (mēnešalga, piemaksas, prēmijas, naudas
----	---

	balvas), <u>sociālās garantijas</u> (pabalsti, kompensācijas, apdrošināšana, atvaļinājumi).
2.	Nolikumu apstiprina un jebkuras izmaiņas nolikumā izdara ar novada domes lēmumu.
3.	Priekšlikumus par izmaiņām darba samaksā var iesniegt domes deputāti, priekšsēdētājs, izpilddirektors novada domes finanšu komitejā pašvaldības nolikumā noteiktajā kārtībā. Finanšu komiteja sniedz atzinumu un sagatavo jautājumu izskatīšanai novada domes sēdē.
4.	Darba samaksas apmēru norāda Darba līgumā, kas noslēgts starp darba devēju un darba ņēmēju. Darba samaksas apmēra izmaiņu gadījumā Darba līgumā izdara attiecīgus grozījumus, kurus noformē rakstveidā un paraksta abas līgumslēdzēju puses.
5.	Mēnešalga tiek noteikta vienlaicīgi ar amata vietas izveidošanu.
6.	Stundas tarifa likme par darbu komitejās, komisijās, darba grupās tiek noteikta ar novada domes lēmumu. Nostrādāto stundu uzskaiti veic novada pašvaldības Lietvedības nodaļa un apstiprina domes priekšsēdētājs.
7.	Par pamatu mēnešalgas izmaiņām var būt izmaiņas normatīvajos aktos, minimālās algas izmaiņas valstī, iepriekšējā gada fiksētā inflācija valstī un izmaiņas darbinieka amata pienākumos, kas saistīts ar darba apjomu, kā arī kvalitāti, kvalifikāciju vai novada domes lēmumu par izmaiņām novada domes darba samaksas nolikumā pašvaldības budžeta ietvaros.
8.	Par izmaiņām darba samaksas sistēmā un apmērā darbiniekiem tiek paziņots ne vēlāk kā vienu mēnesi iepriekš.
9.	Novada izglītības iestāžu direktoru un pedagogu algas likmi nosaka Latvijas Republikas normatīvajos aktos noteiktajā kārtībā.
10.	Novada izglītības iestāžu direktoriem un pedagogiem tiek apmaksāts ikgadējais atvaļinājums pamatojoties uz Latvijas Republikas normatīvajos aktos noteikto kārtību.
11.	Novada vēlēšanu komisijas un vēlēšanu iecirkņu komisijas locekļu atlīdzību nosaka pamatojoties uz Latvijas Republikas normatīvajos aktos noteikto kārtību.
12.	Šo noteikumu izpildi nodrošina atbilstoši pašvaldības iestāžu budžeta līdzekļiem kārtējam gadam atalgojumam (atlīdzībai) apstiprinātajiem izdevumiem.
13.	Darba algas izmaksu veic 1 (vienu) reizi mēnesī, kas noteikta ar iestādes vadītāja rīkojumu, ne vēlāk kā nākošā mēneša 10. (desmitajā) datumā. Avansu izmaksā pēc darbinieku pieprasījuma, saskaņā ar iestādes vadītāja rīkojumu.
14.	Darba devējs var piešķirt citas sociālās garantijas, kas nav pretrunā ar Valsts un pašvaldību institūciju amatpersonu un darbinieku atlīdzības likumu un nepārsniedz apstiprināto budžeta tāmju kategorijas.
15.	Atbilstoši spēkā esošajai likumdošanai un šajā nolikumā noteikto piemaksu, naudas balvu un sociālo garantiju apmēru, kā arī atvaļinājumu, apmaksātu brīvdienu piešķiršanu nosaka:
15.1.	domes priekšsēdētājam – dome;
15.2.	pašvaldības izpilddirektoram – domes priekšsēdētājs;
15.3.	iestādes vadītājam – izpilddirektors;
15.4.	darbiniekam – iestādes vadītājs;
15.5.	kapitālsabiedrībām un tiešās pakļautības iestādēm – domes priekšsēdētājs.
<b>II Atlīdzības noteikšana domes deputātiem, kuri neieņem algotu amatu domē</b>	
16.	Domes deputāta mēnešalga tiek noteikta nepārsniedzot Centrālās statistikas pārvaldes oficiālajā statistikas paziņojumā publicētajam valstī strādājošo mēneša vidējās darba samaksas apmēram, kas noapaļots pilnos latos, kurai piemēro koeficientu līdz 1,2 apmērā. Domes deputāta vienas stundas izcenojumu noteikts Ls 4.80 (Četri lati astoņdesmit santīmi).
17.	Domes deputātam, kurš neieņem algotu amatu pašvaldības domē, mēnešalgu nosaka:

17.1.	par deputāta pienākumu veikšanu mēnesī;-Ls 50.00 (Piecdesmit lati 00 santīmi);
17.2.	par darbu domes apstiprinātajās komisijās, komitejās un darbu grupās – atkarībā no nostrādāto stundu skaita, kas ir noteikts komisijas, komitejas un darba grupas sēdēs protokolā.
18.	Dome atlīdzina transporta izdevumus, kas radušies, deputātam apmeklējot komisiju, komiteju un darba grupu sēdes, ņemot vērā sēžu skaitu mēnesī, attālumu no deputāta dzīvesvietas līdz sēdes norises vietas atbilstoši noslēgtajam patapinājuma līgumam un deputāta noformēto maršruta lapu, vai apmaksā citus ceļa izdevumus sēžu apmeklēšanai, izņemot taksometra pakalpojumus. Degvielas patēriņa norma uz 100 km ir 10 litri.
19.	Deputātam realizējot pienākumus uz novada domes priekšsēdētāja rīkojuma pamata, atlīdzību izmaksā pēc izdevumu attaisnojošu dokumentu iesniegšanas novada administrācijas grāmatvedībā.
<b>III Komisijās, darba grupās strādājošo darba samaksas kārtība</b>	
20.	Domes izveidoto komisiju, darba grupu locekļi un sekretāri par darbu komisijas sēdēs saņem darba samaksu par katru nostrādāto stundu, saskaņā ar iesniegto darba laika uzskaites sarakstu, nepārsniedzot 20 stundas mēnesī.
21.	Komisiju, darba grupu locekļiem ,kuri pašvaldības administrācijā nav pastāvīgi nodarbināti, darba samaksas apmērs mēnesī nedrīkst pārsniegt Centrālās statistikas pārvaldes oficiālajā statistikas paziņojumā publicētajam valstī strādājošo mēneša vidējās darba samaksas apmēram ,kas noapaļots pilnos latos, kurai piemēro koeficientu 0,5 apmērā. Par darbu komisijās, darba grupās citām personām stundas tarifa likme noteikta Ls 3,85 (Trīs lati 85 santīmi)
22.	Komisiju, darba grupu locekļiem, kuri ir pašvaldības administrācijas darbinieki, ja savienojamā amata pienākumi ietilpst tās pastāvīgā amata (darba) pienākumos, darbs netiek apmaksāts.
23.	Komisiju, darba grupu locekļiem ,kuri ir pašvaldības administrācijas darbinieki, ja savienojamā amata pienākumi neietilpst tās pastāvīgā amata (darba) pienākumos ir tiesīga saņemt darba samaksa ne vairāk kā 20% apmērā no tai noteiktās mēnešalgas. Piemaksu kopsumma nedrīkst pārsniegt 20% no mēnešalgas, ievērojot 20., 21. panta noteikto kārtību.
<b>IV Novada domes priekšsēdētāja mēnešalga darba samaksas kārtība</b>	
24.	Novada domes priekšsēdētāja amats ir algots. Novada domes priekšsēdētāja mēnešalgas noteikšanai piemērojamā koeficienta lielumu un piemaksas nosaka ar novada domes lēmumu.
25.	Novada domes priekšsēdētāja mēnešalgu nosaka, ņemot vērā Centrālās statistikas pārvaldes oficiālajā statistikas paziņojumā publicētajam valstī strādājošo mēneša vidējās darba samaksas apmēram ,kas noapaļots pilnos latos, kurai piemēro koeficientu līdz 3,64 apmērā. Mainoties valstī strādājošo gada vidējā darba samaksas apmēram, dome katru gadu piemērojamo koeficientu var pārskatīt, nepārsniedzot normatīvajos aktos noteikto koeficienta maksimālo lielumu.
26.	Pārējās tiesības novada domes priekšsēdētājam nosaka saskaņā ar likumu „Republikas pilsētas domes un novada domes deputāta statusa likums”.
27.	Priekšsēdētājs par darbu domes sēdēs un pastāvīgajās komisijās, darba grupās atlīdzību nesaņem.
<b>V Darbinieku amatu klasificēšanas un mēnešalgas noteikšanas vispārējā kārtība</b>	
28.	Darbinieku mēnešalgas nedrīkst pārsniegt tiešās pārvaldes iestāžu amatpersonām (darbiniekiem), kuras pilda līdzīgas atbildības un sarežģītības amatus, noteiktās mēnešalgas.
29.	Darbinieku amati tiek klasificēti atbilstoši MK Noteikumi Nr.1075.” Valsts un pašvaldību institūciju amatu katalogam” un darbinieka amatam atbilstošo mēnešalgas

	grupu nosaka saskaņā ar MK Noteikumiem Nr. 1651. „Noteikumi par valsts un pašvaldību institūciju amatpersonu un darbinieku darba samaksu, kvalifikācijas pakāpēm un to noteikšanas kārtību”.
30.	Pašvaldības iestāžu amatu klasificēšanai izpilddirektors ar rīkojumu izveido darba grupu.
31.	Darba grupa izstrādā administrācijas darbinieku, iestāžu vadītāju un darbinieku amatiem atbilstošo saimi (apakšsaimi) un līmeņiem atbilstošo mēnešalgas grupu projektu.
32.	Pašvaldības izpilddirektors divu nedēļu laikā pēc iestāžu amatu klasifikācijas rezultātu saņemšanas, piesaistot personāla vadības speciālistu, tos izvērtē. Ja atsevišķu amatu klasifikācijas rezultāti neatbilst noteiktajiem amatu klasificēšanas principiem, pašvaldības izpilddirektors iesaka iestāžu vadītājiem pārskatīt attiecīgo amatu klasifikāciju, nodrošinot, lai vienādas vai līdzīgas vērtības amati tiktu klasificēti vienādi visās iestādēs.
33.	Iestāde ne vēlāk kā divu nedēļu laikā pēc jaunu amatu izveidošanas vai esošo amatu klasifikācijas pārskatīšanas sagatavo amatu klasificēšanas rezultātu apkopojumu un iesniedz to saskaņošanai pašvaldības izpilddirektoram.
34.	Novada pašvaldības administrācijas, iestāžu vadītāju un darbinieku amatu saimes (apakšsaimes) un līmeni un tai atbilstošo mēnešalgu grupu apstiprina izpilddirektors. Izpilddirektora amatu saimes (apakšsaimes) un līmeni un tai atbilstošo mēnešalgu grupu apstiprina domes priekšsēdētājs.
35.	Mēnešalgas grupas maksimālo apmēru, ņemot vērā pašvaldības budžeta iespējas, iestādēm un administrācijai atalgojumam plānoto līdzekļu apmērā, apstiprina novada dome.
36.	Nosakot mēnešalgu darbiniekam, ņem vērā amatam atbilstošo mēnešalgu grupu un tai atbilstošo noteikto mēnešalgas minimālo un maksimālo apmēru. Nosakot darbinieka mēnešalgu jāiekļaujas pašvaldības iestādes darba samaksas fonda paredzēto līdzekļu ietvaros.
37.	Pieņemot darbā jaunu darbinieku mēnešalga tiek noteikta 90% apmērā no mēnešalgas, kas noteikta līdzīgā amatā atbilstoši mēnešalgu grupai. Ne vēlāk kā pēc 6 mēnešiem iestādes vadītājs, izvērtējot darbinieka darba kvalitāti un prasmes nosaka mēnešalgu atbilstoši kvalifikācijas pakāpei, šo noteikumu noteiktā kārtībā.
38.	Darbinieku kvalifikācijas noteikšanai piemēro individuālā vērtējuma kritērijus saskaņā ar, „ <b>Jēkabpils novada pašvaldības darbinieku kvalifikācijas un mēnešalgas noteikšanas nolikumu</b> ”
39.	Darbinieka kvalifikācijas pakāpi pārskata ne retāk kā reizi gadā (neskaitot novērtēšanu pirms pārbaudes laika beigām) vai pēc vajadzības.
40.	Darbinieku mēnešalgu konkrētus apmērus un slodzi apstiprina:
40.1.	ar novada domes lēmumu:
40.1.1.	pašvaldības izpilddirektoram;
40.1.2.	iestādes vadītājiem un administrācijas darbiniekiem;
40.2.	iestāžu darbiniekiem - iestādes vadītājs ar rīkojumu pēc saskaņošanas ar pašvaldības izpilddirektoru.
41.	Iestādes vadītāja darba alga tiek maksāta no iestādes finanšu līdzekļiem.
<b>VI Darba samaksas kārtība pašvaldības kapitālsabiedrību kapitāla daļu turētāja pārstāvim un valdes locekļiem</b>	
42.	Darba samaksa 100% pašvaldības kapitālsabiedrību kapitāla daļu turētāja pārstāvim un valdes locekļiem nosaka ar Domes lēmumu, pēc kapitālsabiedrības gada pārskata apstiprināšanas.
43.	Darba samaksu pārējo pašvaldības kapitālsabiedrību kapitāla daļu turētāju pārstāvim un valdes locekļiem nosaka ar dibinātāja kopsapulces lēmumu.



<b>VII Piemaksas</b>	
44.	Amatpersonas un darbinieki var saņemt piemaksu līdz 20 % no viņam noteiktās mēnešalgas, ja papildus saviem tiešajiem amata (darba) pienākumiem aizvieto prombūtnē esošu darbinieku, pilda vakanta amata (darba) pienākumus vai papildus amata aprakstā noteiktajiem pienākumiem pilda vēl citus pienākumus. Ja amatpersonai vai darbiniekam ir noteiktas vairākas piemaksas, to kopsumma nedrīkst pārsniegt 20% no viņam noteiktās mēnešalgas.
45.	Ja amatpersona (darbinieks) aizvieto ilgstošā prombūtnē esošu darbinieku, viņam uz aizvietošanas laiku var tikt noteikta aizvietojamā darbinieka mēnešalga. Piemaksu par prombūtnē esošas amatpersonas (darbinieka) vai vakanta amata (darba) pienākumu pildīšanu var noteikt ne vairāk kā divām amatpersonām (darbiniekiem). Piemaksu par vakanta amata (darba) pienākumu pildīšanu var noteikt uz laiku līdz četriem mēnešiem vakances pastāvēšanas laikā.
46.	Amatpersonas (darbinieki) var saņemt piemaksu par personīgo darba ieguldījumu un darba kvalitāti ne vairāk kā 30 procentu apmērā no mēnešalgas. Amatpersonu (darbinieku) kurām var noteikt piemaksu, nedrīkst pārsniegt 10 procentus no iestādes kopējā amatpersonu (darbinieku) skaita mēnesī.
<b>VIII Pabalsti</b>	
47.	Amatpersonas (darbinieka) nāves gadījumā viens no viņa ģimenes locekļiem vai persona, kura ir uzņēmusies apbedīšanu, saņem vienreizēju pabalstu 50 procentu apmērā no amatpersonai (darbiniekam) noteiktās mēnešalgas apmēra, bet ne mazāk kā minimālās darba algas apmērā. Pabalsts tiek piešķirts viena gada laikā, pamatojoties uz ģimenes locekļa vai personas, kura ir uzņēmusies amatpersonas (darbinieka) apbedīšanu, iesniegumu un amatpersonas (darbinieka) miršanas apliecības kopiju, uzrādot oriģinālu.
48.	Amatpersonai (darbiniekam) izmaksā pabalstu sakarā ar ģimenes locekļa- laulātā, bērna, vecāku vai apgādājamā nāvi ne vairāk kā vienas minimālās mēneša darba algas apmērā. Pabalsts tiek piešķirts viena gada laikā, pamatojoties uz amatpersonas (darbinieka) iesnieguma un miršanas apliecības kopiju, kā arī radniecību, laulību vai apgādību apliecināša dokumenta kopiju, uzrādot oriģinālu. Ja vairāki ģimenes locekļi atrodas darba attiecībās ar pašvaldību, tiesības uz pabalstu ir tikai vienam no viņiem.
49.	Amatpersonai (darbiniekam) ar kuru tiek izbeigtas darba attiecības izmaksā atļaušanas pabalstu šādā apmērā:
49.1.	95 procenti no mēneša vidējās izpeļņas, ja amatpersona (darbinieks) nepārtraukti nostrādājis mazāk nekā piecus gadus;
49.2.	viena mēneša vidējā izpeļņa, ja amatpersona (darbinieks) nepārtraukti nostrādājis vairāk nekā piecus gadus.
50.	Darba devējs novērtējot nodarbināto darba drošības un veselības aizsardzības prasību ievērošanu, īpaši iespējamo risku redzei, nodrošina redzes pārbaudi un redzi uzlabojošos medicīnisko optisko līdzekļu (brilles, kontaktlēcas) iegādes apmaksu vienu reizi gadā līdz 70 Ls (Septiņdesmit lati).
51.	Amatpersonas (darbinieka) saslimšanas gadījumā darba nespējas lapa tiek apmaksāta 100% apmērā, sākot no otrās darba nespējas dienas par darba dienām.
52.	Amatpersona (darbinieks) sakarā ar smagu nelaimes gadījumu var vērsties ar iesniegumu par pabalsta piešķiršanu. Pabalsta piešķiršana un apmērs tiek noteikts ar Domes lēmumu.
<b>IX Naudas balvas</b>	
53.	Amatpersonām (darbiniekiem) kalendārā gadā var piešķirt naudas balvu līdz vienas minimālās darba algas apmērā sakarā ar:
53.1.	Amatpersonas (darbinieka) nozīmīgu dzīves jubileju:
53.1.1.	50 gadu dzīves jubilejā;

53.1.2.	60 gadu dzīves jubilejā;
53.1.3.	Valsts noteiktā pensijas vecuma sasniegšana.
53.2.	Valsts svētkos:
53.2.1.	Latvijas Republikas proklamēšanas dienā;
53.2.2.	Ziemassvētkos.
Darbiniekam naudas balvu nepiešķir, ja darbiniekam ir spēkā esošs disciplinārsods – izteikts rājiens. Darbiniekam naudas balvu samazina par 50%, ja ir izteikta piezīme.	
<b>X Kompensācijas, mācību izdevumu segšana</b>	
<b>Kompensācija mācību izdevumu segšanai</b>	
54.	Amatpersonai (darbiniekam) kompensē mācību izdevumus līdz 30% apmērā no gada mācību maksas, bet ne vairāk kā divu minimālo darba algu apmērā, ja tā pēc savstarpējas vienošanās sekmīgi mācās valsts akreditētā aukstākās izglītības iestādē, lai iegūtu amata (darba) pienākumu izpildei nepieciešamās speciālās zināšanas. Mācību maksas kompensācija tiek piešķirta konkrētās pašvaldības iestādes apstiprinātā budžeta ietvaros, pēc stāvokļa uz 1.decembri.
55.	Uz kompensāciju var pretendēt darbinieki, kuri: <ul style="list-style-type: none"> <li>- ir pastāvīgās darba attiecībās ar pašvaldību (darba līgums uz nenoteiktu laiku);</li> <li>- iegūst otrā līmeņa augstāko profesionālo izglītību vai studē bakalaura programmā, studē maģistrantūrā vai doktorantūrā;</li> <li>- mācās pašvaldībai nepieciešamajā specialitātē.</li> </ul>
56.	Lai saņemtu mācību maksas kompensāciju, amatpersona (darbinieks) iesniedz attiecīgās iestādes vadītājam šādus dokumentus:
56.1.	Iesniegumu par mācību maksas kompensācijas izmaksāšanu;
56.2.	Izglītības iestādes izziņu, kas apliecina, ka amatpersona (darbinieks) uzņemta attiecīgajā izglītības iestādē, bet katrā nākamajā mācību gadā – izglītības iestādes izsniegtu izziņu, kas apliecina, ka ir sekmīgi nokārtots attiecīgā semestra pārbaudījums un tai nav akadēmisko parādu (izņemot parādus, kuri radušies mācību plānu atšķirības dēļ un kurus pieļauj izglītības iestādes noteiktais semestra pārbaudījumu kārtošanas termiņš);
56.3.	Izglītības iestādes izziņu par mācību gada maksu attiecīgajā gadā;
56.4.	Mācību maksas samaksu apliecināšanu dokumentu vai tā kopiju.
57.	Ja darbiniekam daļēji tiek kompensēta mācību maksa, tiek slēgts līgums, kas paredz saistības starp darbinieku un pašvaldību.
<b>Kvalifikācijas paaugstināšanas izdevumu segšana</b>	
58.	Iestādes vadītājs vai augstākstāvošās iestādes vadītājs ar rīkojumu amatpersona (darbinieks) tiek nosūtīts paaugstināt kvalifikāciju mācībuursos (t. sk. semināros, lekcijās) Latvijā vai ārvalstīs. Pašvaldība kompensē mācību izdevumus un saglabā mēnešalgu. Amatpersonas (darbinieki) neatmaksā pašvaldībai ar kvalifikācijas paaugstināšanu saistītos izdevumus, izņemot likumdošanā paredzētajos gadījumos.
50.	Ja kvalifikācijas paaugstināšana notiek ārvalstīs ilgāk par mēnesi, iestādes vadītājs un amatpersona (darbinieks) noslēdz mācību līgumu, kas paredz saistības starp darbinieku un pašvaldību.
<b>Sakaru izdevumu kompensācija</b>	
60.	Amatpersonai un darbiniekam, kurai amata (darba) pienākumu izpildei tiek piešķirts mobilais tālrunis, pašvaldības iestādes noteiktajā kārtībā apmaksā sakaru izdevumus.
61.	Amatpersona un darbinieks, kurš amata (darba) pienākumu izpildei lieto savā īpašumā esošo mobilo tālruni, sakaru izdevumi tiek apmaksāti pašvaldības iestādes noteiktajā kārtībā.
<b>Transporta izdevumu kompensācija</b>	
62.	Amatpersona un darbinieks, kurš ar iestādes vadītāja rīkojumu amata (darba)

	pienākumu izpildei izmanto sabiedrisko transportu, kompensē faktiskos sabiedriskā transporta (izņemot taksometra) izdevumus. Lai saņemtu izdevumu kompensāciju amatpersona (darbinieks) līdz nākamā mēneša piektajam datumam iesniedz attiecīgās iestādes grāmatvedībā attaisnojuma dokumentus.
63.	Amatpersona un darbinieks, kurš amata (darba) pienākumu izpildei lieto savā īpašumā esošo automašīnu, transporta izdevumi tiek kompensēti pašvaldības iestādes noteiktajā kārtībā.
<b>XI Atvaļinājumi un apmaksātas brīvdienas</b>	
64.	Novada dome priekšsēdētājam apmaksā ikgadējo atvaļinājumu, kura ilgums, neieskaitot svētku dienas, ir četras kalendārās nedēļas un papildus Darba likumā noteikto obligāti piešķirtajam papildatvaļinājumam var piešķirt papildatvaļinājumu, pēc pilna ikgadējā apmaksātā atvaļinājuma izmantošanas, kura ilgums ir: priekšsēdētājam ir 10 (desmit) darba dienas, piešķir ar novada domes lēmumu.
65.	Izpilddirektoram apmaksā ikgadējo atvaļinājumu, kura ilgums, neieskaitot svētku dienas, ir četras kalendārās nedēļas, un papildus Darba likumā noteikto obligāti piešķirtajam papildatvaļinājumam var piešķirt papildatvaļinājumu, kura ilgums ir 10 (desmit) darba dienas.
66.	Amatpersonai (darbiniekam) tiek apmaksāts ikgadējais atvaļinājums, kura ilgums, neieskaitot svētku dienas, ir četras kalendārās nedēļas un papildatvaļinājums saskaņā ar Darba likuma 151.pantu.
67.	Papildus Darba likumā noteikto obligāti piešķirtajam papildatvaļinājumam var piešķirt apmaksātu papildatvaļinājumu līdz 10 darba dienām uz šī nolikuma vai koplīguma pamata. Papildatvaļinājuma izvērtēšanas un piešķiršanas kritēriji:
67.1.	par kaitīgiem darba apstākļiem, strādājot ar datoru vairāk par 4 stundām dienā 5 darba dienas;
67.2.	par kaitīgiem darba apstākļiem, strādājot ar datoru vairāk par 2 stundām dienā 3 darba dienas;
67.3.	darbiniekiem, kuru nepārtrauktais darba stāžs valsts iestādēs un pašvaldībās:
67.3.1.	no 2-3 gadiem 1 darba diena;
67.3.2.	no 3-5 gadiem 2 darba dienas;
67.3.3.	no 5-10 gadiem 3 darba dienas;
67.3.4.	no 10-20 gadiem 4 darba dienas;
67.3.5.	virs 20 gadiem 5 darba dienas;
67.3.6.	darbiniekam, kurš ilgstoši slimo (ilgāk par 2 mēnešiem) 5 darba dienas.
68.	Papildatvaļinājumu var izmantot laikposmā līdz nākamajam ikgadējam apmaksātajam atvaļinājumam.
69.	Amatpersonai (darbiniekam), kurai tas ir nepieciešams un kuras amata (darba) pienākumu izpildes apstākļi to pieļauj, var piešķirt atvaļinājumu bez darba samaksas saglabāšanas. Atvaļinājumu bez darba samaksas saglabāšanas ieskaita kopējā darba stāžā.
70.	Darbiniekam, kurš nepārtraucot pildīt amata pienākumus sekmīgi mācās augstākajā izglītības iestādē, lai apgūtu amata pildīšanai nepieciešamās zināšanas, mācību atvaļinājuma laikā tiek saglabāta darba alga.
71.	Studiju gala pārbaudījumu un valsts pārbaudījumu kārtošanai (arī tādēļ, lai varētu sagatavoties šiem pārbaudījumiem, izstrādāt un aizstāvēt bakalaura, maģistra, kvalifikācijas, promocijas darbu vai diplomdarbu piešķir mācību atvaļinājumu līdz 20 darba dienām gadā. Par vienu un to pašu studiju gala pārbaudījumu vai valsts pārbaudījumu kārtošanu nav pieļaujama atkārtota mācību atvaļinājuma piešķiršana.
72.	Semestra pārbaudījumu kārtošanai vai promocijas darbu izstrādei piešķir mācību atvaļinājumu līdz 10 darba dienām gadā.

73.	Amatpersonai (darbiniekam) tiek piešķirtas apmaksātas brīvdienas, kas noteiktas Darba likuma 74. pantā:
73.1.	sakarā ar laulātā, vecāku, bērna vai cita tuva ģimenes locekļa nāvi 3 darba dienas;
73.2.	personas laulību gadījumā - trīs darba dienas;
73.3.	ja personas bērns skolas gaitas uzsāk 1. – 4.klasē - viena darba diena pirmajā skolas dienā;
73.4.	amatpersonai (darbiniekam) vai tās bērnam absolvējot izglītības iestādi – viena diena izlaiduma dienā.
74.	Saīsināt darba dienu par 2 stundām pirms svētku dienām.
<b>Pārejas noteikumi</b>	
75.	Šī nolikuma 53.punkts stājas spēkā ar 2011.gada 1.februāri.
76.	2011.gada 1.ceturksnī darbiniekiem saglabā esošo mēnešalgu, ievērojot valstī noteikto minimālo darba algu.

## 10. § Par Jēkabpils novada pašvaldības darbinieku kvalifikācijas un mēnešalgas noteikšanas nolikuma apstiprināšanu

E.Meņķis, A.Raginska

Pamatojoties uz 16.12.2010. Jēkabpils novada domes apvienotās attīstības un tautsaimniecības un sociālo, izglītības un kultūras jautājumu komitejas sēdes ierosinājumu, 22.12.2010. Jēkabpils novada domes finanšu komitejas sēdes ierosinājumu, LR likumu „Par pašvaldībām” 21.panta 1.daļas 12.,13.punktu, 41.panta 1.daļas 2. punktu, Valsts un pašvaldību institūciju amatpersonu un darbinieku atlīdzības likuma 4.panta 4.daļu, 11.panta 1.daļu., LR Ministru kabineta noteikumi Nr. 1651 „Noteikumi par valsts un pašvaldību institūciju amatpersonu un darbinieku darba samaksu, kvalifikācijas pakāpēm un to noteikšanas kārtību”.

**atklāti balsojot: PAR** – 14 balsis (Gints Audzītis, Uldis Auzāns, Ināra Blumberga, Aldis Jasis, Dzidra Jakovicka, Intra Kurme, Anita Lemaka, Inga Martinova, Edvīns Meņķis, Ilgvars Prodišķis Aija Raginska, Anda Svarāne, Māris Urbāns, Aivars Vanags), **PRET** – nav, **ATTURAS** – nav, **Jēkabpils novada dome NOLEMJ:**

**Apstiprināt** „Jēkabpils novada pašvaldības darbinieku kvalifikācijas un mēnešalgas noteikšanas nolikumu” (pielikumu).

*PIELIKUMS  
Apstiprināts ar Jēkabpils novada domes  
28.12.2010. sēdes lēmumu (protokols Nr.16, 10.§)*

### Jēkabpils novada pašvaldības darbinieku kvalifikācijas un mēnešalgas noteikšanas nolikums

*Izdots saskaņā ar Valsts un pašvaldību institūciju  
amatpersonu un darbinieku atlīdzības  
likuma 4.panta 4.daļu, 11.panta 1.daļu*

<b>I Vispārīgie jautājumi</b>	
1.	Nolikums nosaka visu Jēkabpils novada pašvaldības iestāžu darbinieku, kuriem mēnešalga tiek maksāta no Jēkabpils novada pašvaldības budžeta līdzekļiem,

	individuālās kvalifikācijas un prasmju novērtējuma un mēnešalgas noteikšanas kārtību.
2.	Jēkabpils novada pašvaldības darbinieka darbības un tās rezultātu novērtēšana ir personāla vadības sistēmas elements, kura rezultāts tiek izmantots darbinieka mēnešalgas noteikšanai, amata pienākumu precizēšanai, kā arī darbiniekam dod atbildi par izaugsmes un karjeras veidošanas iespējām, vajadzību noteikšanu kvalifikācijas paaugstināšanā un apmācībā.
3.	Nolikums ir saistošs un piemērojams visiem pašvaldības darbiniekiem.
4.	Nolikums netiek attiecināts uz darbiniekiem, ar kuriem noslēgts darba līgums uz noteiktu laiku, izņemot gadījumus, kad darba līgums uz noteiktu laiku tiek slēgts uz laika periodu, kas ir garāks par vienu gadu.
<b>II Darbinieka novērtēšana</b>	
5.	Darbinieka kārtējo novērtēšanu veic reizi gadā līdz 1.oktobrim.
6.	Izpilddirektors par darbinieku kvalifikācijas novērtēšanu izdod rīkojumu.
7.	Darbinieka, kurš strādā pirmo gadu novērtēšanu veic pēc pārbaudes termiņa, bet ne vēlāk kā pēc 6 mēnešiem.
8.	Darbinieka prasmju novērtēšanas rezultātus atspoguļo „Darbinieka darbības un tās rezultātu novērtēšanas veidlapa” ( turpmāk tekstā-Veidlapa) ( pielikums Nr.1)
9.	Darbinieks veic pašnovērtējumu - aizpilda novērtēšanas Veidlapas II Daļu.
10.	Iestādes vadītāja norīkots darbinieks aizpilda „Darbinieka darbības un tās rezultātu novērtēšanas veidlapas” I daļu.
11.	Šī nolikuma 14.punkta noteiktajā kārtībā darbinieka tiešais darba vadītājs pirms intervijas novērtē darbinieka prasmes aizpildot Veidlapas II daļu”.
12.	Iestādes vadītājs nosaka novērtēšanas intervijas laiku un vietu un nodrošina iespēju darbiniekam tai sagatavoties.
13.	Novērtēšanas intervijas laikā Darbinieks un tiešais vadītājs un izpilddirektors vai domes priekšsēdētājs, argumentējot viedokļus, pārrunā jautājumus, kas ir saistīti ar Darbinieka kvalifikācijas un prasmju novērtējumu. Pārrunu laikā Darbinieka iebildumiem un argumentācijai Veidlapā tiek izdarītas attiecīgas korekcijas tās pamatojot. Darbiniekam novērtēšanas intervijas laikā ir tiesības ierakstīt Veidlapā savus iebildumus.
14.	Iestādes vadītājus un administrācijas darbiniekus novērtē izpilddirektors, iestāžu darbiniekus novērtē iestādes vadītājs. Izpilddirektora darbību novērtē novada domes priekšsēdētājs.
15.	Aizpildītā novērtēšanas Veidlapa glabājas darbinieka personas lietā.
16.	Fiziskā un kvalificētā darba veicēju novērtē un mēnešalgu nosaka pārrunās, kurās piedalās darbinieks, viņa tiešais vadītājs un iestādes vadītājs. Darba novērtējumu un mēnešalgu atspoguļo novērtēšanas Veidlapā (pielikums Nr.2), kuru paraksta darbinieks, viņa tiešais vadītājs un iestādes vadītājs.
<b>III Mēnešalgas noteikšana</b>	
17.	Darbinieka mēnešalga tiek noteikta, iegūto punktu skaitu izdala ar 100 iegūst koeficientu. Noteikto koeficientu reizina ar novada pārvaldes iestāžu vajadzībām noteiktās mēnešalgas grupas maksimālo mēnešalgu, kurā atbilst novērtējamā Darbinieka ieņemamais amats. Mēnešalgas zemākais līmenis ir vienāds ar valstī noteikto un spēkā esošo minimālo mēneša darba algu.
18.	Darbiniekam noteiktā mēnešalga tiek ierakstīta Veidlapā.
19.	Pieņemot darbā jaunu darbinieku vai darbinieku uz citu amata vietu mēnešalgu nosaka iestādes vadītājs, nepārsniedzot amatam noteiktās mēnešalgas grupas maksimālo mēnešalgu un budžetā paredzēto finansējuma apmēru. Noteikto mēnešalgu apstiprina izpilddirektors vai iestādes vadītājs. Pēc pārbaudes laika darbiniekam mēnešalgu pārskata, veicot ārkārtas novērtēšanu.
20.	Darbiniekam, kurš atgriežas no bērna kopšanas atvaļinājuma mēnešalgu nosaka tiešās pakļautības vadītājs iestādes vadītājs, nepārsniedzot amatam noteiktās mēnešalgas

	grupas maksimālo mēnešalgu un budžetā paredzēto finansējuma apmēru. Pēc trim mēnešiem mēnešalgu darbiniekam pārskata, veicot ārkārtas novērtēšanu. Noteikto mēnešalgu apstiprina izpilddirektors un iestādes vadītājs.
21.	Darba vietām, kurām nevar noteikt mēnešalgu atbilstoši nolikuma prasībām mēnešalgu nosaka iestādes vadītājs un iesniedz apstiprināšanai Izpilddirektoram.
<b>IV Novērtēšanas rezultāta apstrīdēšana</b>	
22.	Ja darbinieks nepiekrīt tiešā vadītāja novērtējumam, viņš 5 (piecu) darba dienu laikā pēc novērtēšanas ar pamatotu iesniegumu vērsas pie augstākstāvošās institūcijas vadītāja ar lūgumu, veikt viņa atkārtotu novērtēšanu.
23.	Atkārtota darbinieka novērtēšana notiek 10 (desmit) darba dienu laikā pēc iesnieguma saņemšanas.
24.	Atkārtotā novērtēšanā piedalās:
24.1.	administrācijas darbinieku novērtēšanā – tiešais vadītājs, iestādes vadītājs un domes priekšsēdētājs;
24.2.	iestādes vadītāja novērtēšanā – pašvaldības izpilddirektors un domes priekšsēdētājs;
24.3.	iestāžu darbinieku novērtēšanā – iestādes vadītājs un pašvaldības izpilddirektors.
25.	Augstākstāvošās institūcijas vadītāja lēmums ir galīgs. Par lēmuma rezultātu darbinieku informē tā tiešais vadītājs.

Pielikums Nr.1

### Darbinieka darbības un tās rezultātu novērtēšanas veidlapa

\_\_\_\_\_ (iestādes nosaukums)

Darbinieks \_\_\_\_\_

(vārds, uzvārds)

Amats \_\_\_\_\_

Struktūrvienība \_\_\_\_\_

Tiešais vadītājs \_\_\_\_\_

(amats, vārds, uzvārds)

Novērtēšanas periods - \_\_\_\_\_

(no- līdz; novērtēšanas datums)

#### I daļa

#### Darbinieka kvalifikācijas novērtējums

##### 1. Izglītība

Izglītības līmenis	Punktu skaits	
	Izglītība atbilst amatam	Izglītība neatbilst amatam
Augstākā vai profesionālā augstākā izglītība vismaz 1 gadu papildus izglītība vai maģistra grāds	10	9
Augstākā izglītība vai 2. līmeņa profesionālā augstākā izglītība (bakalaurs)	9	8

1.līmeņa profesionālā augstākā izglītība (koledža)	8	7
Profesionālā vidējā izglītība (arodskola, arodģimnāzija, tehnikums)	7	6
Vispārējā vidējā izglītība, profesionālā pamatizglītība (arodskola)	6	5

Paskaidrojums :

Izglītības atbilstību izvērtē pēc dokumentiem, kas atrodami darbinieka personas lietā. Izglītības prasības tiek noteiktas amata aprakstā atbilstoši konkrēto pienākumu veikšanai. Apvilkt izglītības līmenim atbilstošos punktus.

## 2. Nepārtrauktais darba stāžs

Gadi	punkti
Līdz 2 gadiem	6
2 -5 gadi	7
5 -8 gadi	8
8 -11 gadi	9
Virš 11 gadiem	10

Paskaidrojums:

Termiņu aprēķina ņemot pilnus gadus.

Termiņā tiek iekļauts pašvaldībā sistēmā nepārtraukti nostrādātais laiks un darba pieredze valsts iestādē profesionālajā jomā ,ja tā ir būtiska iestādes funkciju izpildei

Nostrādātā laika aprēķināšanai tiek izmantoti darbinieka personas lietā esoša informācija.

Apvelk atbilstošos punktus.

**Kopējais vērtējums punktos par I daļu \_\_\_\_\_**

**Aizpildīja \_\_\_\_\_**  
(Paraksts, vārds, uzvārds, datums-)

## II daļa

### Darbam nepieciešamo prasmju novērtējums

Paskaidrojums:

Novērtējot darbinieka prasmes, kas nepieciešamas darba pienākumu veikšanai, izmanto, apvelk atbilstošo punktu skaitu, kas atbilst prasmju līmenim.

Visus kritēriju punktus summē un ieraksta kopējā vērtējumā. Punktu skaitu izdala ar 100 iegūst koeficientu. Darbinieka novērtējumam atbilstošo mēnešalgu nosaka koeficientu reizina ar amatam atbilstošās mēnešalgas grupas noteikto maksimālo apmēru.

<b>20 punkti</b> Attiecīgā prasme ir tik attīstīta, ka ļauj izcili veikt amata pienākumus	<b>19 punkti</b> Attiecīgā prasme ir izkopta tādā līmenī, ka ļauj labi veikt amata pienākumus	<b>18 punkti</b> Attiecīgā prasme ir pietiekama, darbinieks varētu veikt amata pienākumus
<b>17 punkti</b> Attiecīgā prasmes	<b>16 punkti</b> Attiecīgās prasmes	

demonstrēšanā vērojami būtiski trūkumi, kas ietekmē amata pienākumu izpildi	trūkums traucē amata pienākumu izpildi	
---	--	--

### 1. PIENĀKUMU IZPILDE:

**Amata aprakstā citos normatīvajos aktos noteikto pienākumu izpilde** (pienākumu apjoma izpilde/neizpilde, spēja/nespēja efektīvi izmantot resursus u.c.)

**Uzdevumu izpilde pēc vadības norādījumiem** (izpilda/neizpilda)

**Attieksme pret papildus darba veikšanu** (izrāda/neizrāda personīgo iniciatīvu, atsaucīgs/neatsaucīgs promesoša kolēģa pienākumu izpildē)

**Athbildība pret tiešajiem pienākumiem, vēlme strādāt** (izrāda/neizrāda iniciatīvu darba izpildes pilnveidošanai, iesaistās/neiesaistās jaunos projektos)

Rādītājs	punkti	punkti	punkti	punkti	punkti
Darbinieka pašnovērtējums	16	17	18	19	20
Vadītāja novērtējums	16	17	18	19	20
Novērtējums pēc abpusējām sarunām	16	17	18	19	20

Piezīmes intervijas laikā

### 2. PROFESIONĀLĀS ZINĀŠANAS:

**Normatīvo aktu pārzināšana un ievērošana** (regulāri seko/neseko izmaiņām normatīvajos aktos; pienākumu izpildē ievēro/neievēro normatīvo aktu prasības)

**Darba kvalitāte** (ir/nav kļūdas, ievieš/neievieš darba uzlabojumus)

**Pienākumu izpildes pastāvība** (pilda/ nepilda patstāvīgi, darba izpildē paļaujas tikai uz vadības norādījumiem)

Rādītājs	punkti	punkti	punkti	punkti	punkti
Darbinieka pašnovērtējums	16	17	18	19	20
Vadītāja novērtējums	16	17	18	19	20
Novērtējums pēc abpusējām sarunām	16	17	18	19	20

Piezīmes intervijas laikā

### 3. SADARBĪBAS PRASME:

**Ar pakalpojuma saņēmēju, vadību, darbiniekiem** (spēja /nespēja uz klausīt, sniegt informāciju, kontaktēties skaidri sniegt informāciju, veicināt atgriezenisko saiti, efektīvi risina konflikta situācijas, izpalīdzēt)

Rādītājs	punkti	punkti	punkti	punkti	punkti
Darbinieka pašnovērtējums	16	17	18	19	20



<b>Vadītāja novērtējums</b>	<b>16</b>	<b>17</b>	<b>18</b>	<b>19</b>	<b>20</b>
<b>Novērtējums pēc abpusējām sarunām</b>	<b>16</b>	<b>17</b>	<b>18</b>	<b>19</b>	<b>20</b>

Piezīmes intervijas laikā

#### 4. PLĀNOŠANAS UN KONTROLES PRASME: INICIATĪVA UN RADOŠUMS

**Darba uzdevuma izpildes laika plānošana, ievērošana** (tiek/netiek plānots, ir/nav izpratne par prioritārajiem darbiem; ir/nav nepieciešama vadības uzraudzība pienākumu savlaicīgā izpildē) (līdzdalība/norobežošanās personīgo un iestādes mērķu plānošanā, personīgā iniciatīva veikt papildus uzdevumus, vēlme apgūt/neapgūt jaunas metodes, profesionālo iemaņu attīstībā)

<b>Rādītājs</b>	<b>punkti</b>	<b>punkti</b>	<b>punkti</b>	<b>punkti</b>	<b>punkti</b>
<b>Darbinieka pašnovērtējums</b>	<b>16</b>	<b>17</b>	<b>18</b>	<b>19</b>	<b>20</b>
<b>Vadītāja novērtējums</b>	<b>16</b>	<b>17</b>	<b>18</b>	<b>19</b>	<b>20</b>
<b>Novērtējums pēc abpusējām sarunām</b>	<b>16</b>	<b>17</b>	<b>18</b>	<b>19</b>	<b>20</b>

Piezīmes intervijas laikā

**Kopējais vērtējums punktos par II daļu \_\_\_\_\_**  
**Kopējais vērtējums punktos par I un II daļām \_\_\_\_\_**

**Aizpildīja \_\_\_\_\_**  
 (Paraksts, vārds, uzvārds, datums)

#### **Mācību vajadzības**

Īpašas prasmes, iemaņas, zināšanas, kuras jāattīsta, lai veicinātu darba efektivitāti.

Rīcības apraksts

Apstiprinu darbības novērtēšanas rezultātus.

Darbinieks \_\_\_\_\_  
 (paraksts, vārds, uzvārds, datums)

Tiešais iestādes vadītājs \_\_\_\_\_  
 (paraksts, vārds, uzvārds, datums)

Izpilddirektors vai \_\_\_\_\_

**Noteiktā mēnešalga atbilstoši novērtēšanas rezultātiem-**

Iestādes vadītājs \_\_\_\_\_  
 (paraksts, vārds, uzvārds, datums)

**Darbinieka darbības un tā rezultātu novērtēšanas  
veidlapa (fiziskais un kvalificētais darbs)**

\_\_\_\_\_  
(iestādes nosaukums)

Darbinieks		
Vārds	<input type="text"/>	Uzvārds <input type="text"/>
Amats	<input type="text"/>	
Struktūrvienība	<input type="text"/>	

Tiešais vadītājs

Vārds  Uzvārds

Amats

Struktūrvienība

Novērtēšanas periods – no	<input type="text"/>	līdz	<input type="text"/>	Novērtēšanas datums
---------------------------	----------------------	------	----------------------	---------------------

**Darbam nepieciešamo prasmju novērtējums**

Paskaidrojums:

Novērtējot darbinieka prasmes, kas nepieciešamas darba pienākumu veikšanai, izmanto, apvelk atbilstošo punktu skaitu, kas atbilst prasmju līmenim.

Visus kritēriju punktus summē un ieraksta kopējā vērtējumā.

<b>20 punkti</b> Attiecīgā prasme ir tik attīstīta, ka ļauj izcili veikt amata pienākumus	<b>19 punkti</b> Attiecīgā prasme ir izkopta tādā līmenī, ka ļauj labi veikt amata pienākumus	<b>18 punkti</b> Attiecīgā prasme ir pietiekama, darbinieks varētu veikt amata pienākumus
<b>17 punkti</b> Attiecīgās prasmes demonstrēšanā vērojami būtiski trūkumi, kas ietekmē amata pienākumu izpildi	<b>16 punkti</b> Attiecīgās prasmes trūkums traucē amata pienākumu izpildi	

Izvērtē šādas darbinieka prasmes:

**1.Darba disciplīna**

Darba laika , iekšējās kārtības noteikumu ievērošana. Darba laika efektīva izmantošana

<b>Rādītājs</b>	<b>punkti</b>	<b>punkti</b>	<b>punkti</b>	<b>punkti</b>	<b>punkti</b>
<b>Darbinieka pašnovērtējums</b>	<b>16</b>	<b>17</b>	<b>18</b>	<b>19</b>	<b>20</b>
<b>Vadītāja novērtējums</b>	<b>16</b>	<b>17</b>	<b>18</b>	<b>19</b>	<b>20</b>
<b>Novērtējums pēc abpusējām sarunām</b>	<b>16</b>	<b>17</b>	<b>18</b>	<b>19</b>	<b>20</b>

Darbinieka prasmju apraksts

Piezīmes intervijas laikā

## 2. Darba kvalitāte

Darba izpildes precizitāte un kvalitāte, atbildība, iniciatīva un ierosinājumi darba kvalitātes un efektivitātes uzlabošanai.

<b>Rādītājs</b>	<b>punkti</b>	<b>punkti</b>	<b>punkti</b>	<b>punkti</b>	<b>punkti</b>
<b>Darbinieka pašnovērtējums</b>	<b>16</b>	<b>17</b>	<b>18</b>	<b>19</b>	<b>20</b>
<b>Vadītāja novērtējums</b>	<b>16</b>	<b>17</b>	<b>18</b>	<b>19</b>	<b>20</b>
<b>Novērtējums pēc abpusējām sarunām</b>	<b>16</b>	<b>17</b>	<b>18</b>	<b>19</b>	<b>20</b>

Darbinieka prasmju apraksts

Piezīmes intervijas laikā

## 3. Attieksme pret darba devēja mantu

Darbinieka attieksme pret darba devēja īpašumu un mantu

<b>Rādītājs</b>	<b>punkti</b>	<b>punkti</b>	<b>punkti</b>	<b>punkti</b>	<b>punkti</b>
<b>Darbinieka pašnovērtējums</b>	<b>16</b>	<b>17</b>	<b>18</b>	<b>19</b>	<b>20</b>
<b>Vadītāja novērtējums</b>	<b>16</b>	<b>17</b>	<b>18</b>	<b>19</b>	<b>20</b>
<b>Novērtējums pēc</b>	<b>16</b>	<b>17</b>	<b>18</b>	<b>19</b>	<b>20</b>

<b>abpusējām sarunām</b>					
Darbinieka prasmju apraksts					
Piezīmes intervijas laikā					

<b>4.Komunikācijas prasmes</b>					
Spēja pārliecināt citus, uzklausīt un pieņemt cita viedokli, izmantot argumentus, pieejamo informāciju, lai sasniegtu noteiktos uzdevumus. Prasme attiecas gan uz komunikāciju ar viena līmeņa darbiniekiem gan vadītājiem.					
<b>Rādītājs</b>	<b>punkti</b>	<b>punkti</b>	<b>punkti</b>	<b>punkti</b>	<b>punkti</b>
<b>Darbinieka pašnovērtējums</b>	<b>16</b>	<b>17</b>	<b>18</b>	<b>19</b>	<b>20</b>
<b>Vadītāja novērtējums</b>	<b>16</b>	<b>17</b>	<b>18</b>	<b>19</b>	<b>20</b>
<b>Novērtējums pēc abpusējām sarunām</b>	<b>16</b>	<b>17</b>	<b>18</b>	<b>19</b>	<b>20</b>
Darbinieka prasmju apraksts					
Piezīmes intervijas laikā					

<b>5.Profesionālās zināšanas</b>					
Profesionālo zināšanu, prasmju un iemaņu kopums darbinieka darbības jomā, kā arī specifisko zināšanu, prasmju un iemaņu kopums, kas nepieciešams kvalitatīvai darba izpildei					
<b>Rādītājs</b>	<b>punkti</b>	<b>punkti</b>	<b>punkti</b>	<b>punkti</b>	<b>punkti</b>
<b>Darbinieka pašnovērtējums</b>	<b>16</b>	<b>17</b>	<b>18</b>	<b>19</b>	<b>20</b>
<b>Vadītāja novērtējums</b>	<b>16</b>	<b>17</b>	<b>18</b>	<b>19</b>	<b>20</b>
<b>Novērtējums pēc abpusējām sarunām</b>	<b>16</b>	<b>17</b>	<b>18</b>	<b>19</b>	<b>20</b>
Darbinieka prasmju apraksts					
Piezīmes intervijas laikā					

Kopējais vērtējums punktos \_\_\_\_\_

Aizpildīja \_\_\_\_\_  
(Paraksts, vārds, uzvārds, datums)

Apstiprinu darbības novērtēšanas rezultātus.

Darbinieks \_\_\_\_\_  
(paraksts, vārds, uzvārds, datums)

Noteiktā mēnešalga atbilstoši novērtēšanas rezultātiem-

Iestādes vadītājs \_\_\_\_\_  
(paraksts, vārds, uzvārds, datums)

## 11. §

### Par ESF projekta „Pedagogu konkurētspējas veicināšana izglītības sistēmas optimizācijas apstākļos” pedagoga atlases nolikuma grozījumu apstiprināšanu

E.Meņķis, E.Ūbele

Ņemot vērā 16.12.2010. Jēkabpils novada domes apvienotās attīstības un tautsaimniecības un sociālo, izglītības un kultūras jautājumu komitejas sēdes ierosinājumu un pamatojoties uz LR likuma „Par pašvaldībām” 27. pantu, LR Ministru kabineta 2009.gada 1.septembra noteikumu Nr.998 „Noteikumi par darbības programmas „Cilvēkresursi un nodarbinātība” papildinājuma 1.2.2.1.5.apakšaktivitāti „Pedagogu konkurētspējas veicināšana izglītības sistēmas optimizācijas apstākļos”” 65.1.2.apakšpunktu, Ministru kabineta 2010. gada 21. jūnija noteikumu nr.539 2. un 3.punktus un 2010. gada 14. janvāra pārjaunojuma līgumu starp Izglītības un zinātnes ministriju un Jēkabpils novada pašvaldību Nr.01-07.1.2-4/2

**atklāti balsojot: PAR** – 14 balsis (Gints Audzītis, Uldis Auzāns, Ināra Blumberga, Aldis Jasis, Dzidra Jakovicka, Intra Kurme, Anita Lemaka, Inga Martinova, Edvīns Meņķis, Ilgvars Prodišķis Aija Raginska, Anda Svarāne, Māris Urbāns, Aivars Vanags), **PRET** – nav, **ATTURAS** – nav, **Jēkabpils novada dome NOLEMJ:**

**Apstiprināt** Jēkabpils novada pašvaldības ESF projekta „Pedagogu konkurētspējas veicināšana izglītības sistēmas optimizācijas apstākļos” pedagoga atlases nolikuma grozījumus (nolikums pielikumā).

*PIELIKUMS*

*Jēkabpils novada domes 28.12.2010.  
sēdes lēmumam (protokols Nr.16, 11.§)*

*Nolikums izdots saskaņā ar Ministru kabineta  
2009.gada 1.septembra noteikumu Nr.998  
„Noteikumi par darbības programmas  
"Cilvēkresursi un nodarbinātība" papildinājuma  
1.2.2.1.5.apakšaktivitāti "Pedagogu konkurētspējas  
veicināšana izglītības sistēmas optimizācijas*

*apstākļos””65.1.2.apakšpunktu un Ministru kabineta  
2010. gada 21. jūnija noteikumu nr. 539 2. un 3.punktiem,  
2010. gada 14. janvāra pārjaunojuma līgumu  
starp IZM un Jēkabpils novada pašvaldību  
Nr. 01-07.1.2-4/2*

### **ESF projekta „Pedagogu konkurētspējas veicināšana izglītības sistēmas optimizācijas apstākļos” pedagoga atlases nolikums**

Pamatojoties uz sadarbības partneru apliecinājumiem par dalību Eiropas Sociālā fonda projekta īstenošanā darbības programmas „Cilvēkresursi un nodarbinātība” papildinājuma 1.2.2.1.5. apakšaktivitātes „Pedagogu konkurētspējas veicināšana izglītības sistēmās optimizācijas apstākļos” ietvaros iesniegtiem LR Izglītības un zinātnes ministrijā, 2009. gada 9. novembra līgumu Nr. 01-07.2-5/14 starp Izglītības un Zinātnes ministriju un Jēkabpils rajona pašvaldības administrāciju un 2010. gada 14. janvārī noslēgto pārjaunojuma līgumu Nr. 01-07.1.2-4/2 starp Izglītības un zinātnes ministriju un Jēkabpils novada pašvaldību, apstiprināt šo nolikumu Eiropas Sociālā fonda projekta „Pedagogu konkurētspējas veicināšana izglītības sistēmās optimizācijas apstākļos” īstenošanai **Krustpils, Jēkabpils, Salas, Aknīstes, Viesītes novadu pašvaldību** vispārējās un profesionālās izglītības pedagogiem, tai skaitā profesionālās ievirzes un interešu izglītības pedagogiem, kuri strādā izglītības iestādē un piedalās izglītības programmas īstenošanā.

#### **I Vispārīgie jautājumi**

1. Stipendiju vai mērķstipendiju piešķiršanas kārtība izstrādāta saskaņā ar Latvijas Republikas Ministru kabineta 01.09.2009. noteikumiem Nr.998 „Noteikumi par darbības programmas „Cilvēkresursi un nodarbinātība” papildinājuma 1.2.2.1.5. apakšaktivitāti „Pedagogu konkurētspējas veicināšana izglītības sistēmas optimizācijas apstākļos” un Ministru kabineta 21.06.2010. noteikumiem 539 „Grozījumi Ministru kabineta 2009. gada 1. septembra noteikumos Nr. 998 „Noteikumi par darbības programmas „Cilvēkresursi un nodarbinātība” papildinājuma 1.2.2.1.5. apakšaktivitāti „Pedagogu konkurētspējas veicināšana izglītības sistēmas optimizācijas apstākļos” (turpmāk – Noteikumi).
2. Stipendiju vai mērķstipendiju piešķiršanas kārtība ir saistoša vispārējās un profesionālās izglītības pedagogiem, tai skaitā profesionālās ievirzes un interešu izglītības pedagogiem, kuri strādā izglītības iestādē, piedalās izglītības programmas īstenošanā un pēc izglītības sistēmas optimizācijas nonāk jaunos darba apstākļos izglītības iestādē vai zaudē darbu izglītības iestādē, kuri piedalās stipendiju saņemšanas konkursā.
3. Stipendiju vai mērķstipendiju piešķir zināšanu un prasmju (kompetences) pilnveides atbalstam un pedagoga darbam izglītības iestādē nepieciešamās pārkvalifikācijas atbalstam.

#### **II Stipendijas vai mērķstipendiju piešķiršanas mērķi**

4. Veicināt pedagoga apmācības vispārīgu vai specifisku prasmju apguvei, kas pedagogam ir nepieciešamas darbam citā nozarē vai specialitātē, tai skaitā uzņēmējspēju attīstīšanu vai komercdarbības un pašnodarbinātības uzsākšanu.
5. Veicināt pedagogu tālākizglītību cita mācību priekšmeta mācīšanai nepieciešamā sertifikāta vai cita darbam vispārējās vai profesionālās izglītības iestādē nepieciešamā skolotāja sertifikāta ieguvei atbilstošu normatīvajiem aktiem par prasībām pedagogu izglītībai un profesionālajai kvalifikācijai.

6.	Atbalstīt pasākumus, kas nepieciešami pedagogu profesionālās darbības novērtēšanas sistēmas ieviešanai un tālākai attīstībai.
<b>III Stipendijas vai mērķstipendijas pretendents</b>	
7.	Stipendiju var saņemt pedagogs, kurš var zaudēt darbu izglītības iestādē izglītības sistēmas strukturālo pārmaiņu dēļ – pedagoga darba slodze ir mazāka par divpadsmit kontaktstundām nedēļā kopā visās izglītības iestādēs, kurās pedagogs strādā, ar nosacījumu, ka pedagogs nestrādā citā darba vietā ārpus izglītības iestādes.
8.	Stipendiju var saņemt pedagogs, kurš izglītības sistēmas strukturālo pārmaiņu dēļ ir nonācis vai nonāks jaunos darba apstākļos un paredzēto pienākumu veikšanai viņam trūkst attiecīgas profesionālās kvalifikācijas.
9.	Mērķstipendiju var saņemt pedagogs, kurš strādā vispārējās vai profesionālās izglītības iestādē ar darba slodzi sešas vai vairāk kontaktstundas nedēļā un īsteno izglītības programmu, un kurš iesaistījies savas profesionālās darbības novērtēšanā, tādējādi veicinot pedagogu profesionālās darbības novērtēšanas sistēmas ieviešanu un tās tālāku attīstību.
<b>IV Stipendijas vai mērķstipendijas pretendenta iesniedzamie dokumenti</b>	
10.	Stipendijas/mērķstipendijas pretendenta iesniegums.
11.	Stipendijas pretendenta CV.
12.	Izglītības iestādes vadītāja apliecinājums, ka pedagogs strādā izglītības iestādē un māca mazāk par divpadsmit kontaktstundām nedēļā. vai
13.	Izglītības iestādes vadītāja apliecinājums, par pedagogam darbam izglītības iestādē nepieciešamo pārkvalifikāciju, lai pedagogs varētu veikt paredzētos mācību priekšmeta vai izglītības programmas skolotāja pienākumus. Vai
14.	Izglītības iestādes vadītāja apliecinājums, ka pedagogs strādā izglītības iestādē un māca sešas vai vairāk kontaktstundas nedēļā.
15.	* Izglītības iestādes izsniegta izziņa par konkrētā pedagoga apmācību nodrošināšanu.
16.	**Nodarbinātības valsts aģentūras karjeras konsultanta apliecinājumu par konsultāciju. * ja ir pieejama **ja ir pieejama
17.	Motivācijas vēstule.
18.	Informācija par zinātnisko grādu, sasniegumiem mācību priekšmetu olimpiādēs, kvalifikācijas paaugstināšanas kursiem, savas pieredzes popularizēšanu.
<b>V Stipendijas vai mērķstipendijas pretendenta atlases kritēriji</b>	
19.	Pieteikšanās laiku stipendijai vai mērķstipendijai nosaka ar novada un republikas pilsētas pašvaldības vai novada un republikas pilsētas pašvaldības izglītības pārvaldes rīkojumu, un tas atbilstoši Noteikumiem, ir divas nedēļas. Pēc noteiktā laika iesniegtie dokumenti izvērtēšanas procesā nepiedalās.
20.	Iesniegto dokumentu atbilstība prasībām, noteikta šī Nolikuma IV punktā un pielikumā Nr.1.
21.	Prioritāri atbalsts tiek piešķirts pedagogam, kuram nepieciešams saņemt apmācību darbam citā nozarē vai specialitātē, vai pedagogam, kurš izglītības sistēmas strukturālo pārmaiņu dēļ ir nonācis vai nonāks jaunos apstākļos.

22.	Stipendijas saņemšanā pedagoga apmācībai vispārīgu vai specifisku prasmju apguvei, kas pedagogam ir nepieciešamas darbam citā nozarē vai specialitātē, tai skaitā uzņēmējspēju attīstīšanu vai komercdarbības un pašnodarbinātības uzsākšanu, prioritāte ir tam pedagogam, kurš iesniedz Nodarbinātības valsts aģentūras karjeras konsultanta apliecinājumu par konsultāciju/izglītības iestādes izsniegtu izziņu par konkrētā pedagoga apmācību nodrošināšanu.
23.	Stipendijas saņemšanā pedagogam, kurš izglītības sistēmas strukturālo pārmaiņu dēļ ir nonācis vai nonāks jaunos darba apstākļos un paredzēto pienākumu veikšanai viņam trūkst attiecīgas profesionālās kvalifikācijas, prioritāte ir tam pedagogam, kurš iesniedz izglītības iestādes izsniegtu izziņu par konkrētā pedagoga apmācību nodrošināšanu.
24.	Mērķstipendijas saņemšanā pedagogam, kurš strādā vispārējās vai profesionālās izglītības iestādē ar darba slodzi sešas vai vairāk kontaktstundas nedēļā un īsteno izglītības programmu, un kurš iesaistījies savas profesionālās darbības kvalitātes novērtēšanā, tādējādi veicinot pedagogu profesionālās darbības novērtēšanas sistēmas ieviešanu un tālāku attīstību, prioritāte ir tam pedagogam, kurš piedalījies projekta „Pedagogu tālākizglītības metodiskā tīkla nodrošinājuma izveide” darba grupas izstrādātā Pedagogu profesionālās karjeras attīstības modeļa aprobācijā no 2007.gada oktobra līdz 2008.gada aprīlim un var to dokumentāli apliecināt.
25.	Kā papildus kritērijus iekļaut:
25.1.	Otrajai aktivitātei. Stipendijas pretendenta iesniegtie dokumenti (saskaņā ar Noteikumu 11.2. apakšpunktu, 12.,14.,17.,54., punktu, Projekta iesniegumā norādīto 2. aktivitāti). Prioritāri atbalstot pedagogus, kam ir lielāks kontaktstundu skaits nedēļā mācību priekšmetā, uz kuru vēlas pārkvalificēties;
25.2.	Trešajai aktivitātei. Mērķstipendijas pretendenta iesniegtie dokumenti ( saskaņā ar Noteikumu 11.3. apakšpunktu, 15., 18., 17., 55. punktu, projekta iesniegumā norādīto 3. aktivitāti. Prioritāri atbalstot pedagogus, kam ir mazāks kontaktstundu skaits nedēļā.
25.3.	Trešajā aktivitātē, ievērojot visus augstāk minētos punktus, izņemot 25.1. un 25.2. punktus, priekšroka dodama tam pedagogam, kurš piesakās uz ceturto un piekto kvalifikācijas pakāpi un tam pedagogam, kurš līdz šim nav atbalstīts trešajā aktivitātē.
26.	Atbalstu nav paredzēts piešķirt pedagogam, kas ieguvis bezdarbnieka statusu un saņem bezdarbnieka pabalstu vai saņem līdzvērtīgu atbalstu (mērķstipendiju vai atbalstu komercdarbības vai pašnodarbinātības uzsākšanai, vai apmācībām citas specialitātes vai kvalifikācijas ieguvei) citās Eiropas Sociālā fonda aktivitātēs.
27.	Pedagogs nedrīkst vienlaicīgi saņemt vairākus 1.2.2.1.5.apakšaktivitātē „Pedagogu konkurētspējas veicināšana izglītības sistēmas optimizācijas apstākļos” paredzētos atbalsta veidus.
28.	Projekta 4. atlases posmā (01.01.2011. – 30.04.2011.) uz 4. un 5. kvalitātes pakāpi var pretendēt un saņemt atbalstu (projekta 3. aktivitāte) vispārējās un profesionālās , t.sk. pirmsskolas, izglītības iestādes vadītājs, ja pēdējo 5 mācību gadu laikā ( sākot no 2005./2006. m.g. , kādā no mācību gadiem ir bijušas 6 un vairāk kontaktstundas nedēļā , nodrošinot iespēju atbalsta periodā ( 01.01.2011. – 30.04.2011.) novadīt 3 mācību stundas.
29.	Projekta 4. atlases posmā kontaktstundu skaitā 3. aktivitātē var tikt iekļauta mācību stunda, audzināšanas stunda ( klases stunda) , fakultatīvā nodarbība, konsultācija, pulciņa nodarbība.
30.	Projekta 4. atlases posmā uz 1., 2., 3., 4. un 5. kvalitātes pakāpi var pretendēt un saņemt atbalstu izglītības iestādē strādājošie pedagogi – logopēdi un sociālie pedagogi ( slodzes aprēķins – atbilstība sešām un vairāk kontaktstundām nedēļā - analogisks pirmsskolas pedagoga atbilstības slodzes aprēķinam).
31.	Projekta 4. atlases posmā uz 1., 2., 3., kvalitātes pakāpi var pretendēt psihologi ( slodzes aprēķins – atbilstība sešām un vairāk kontaktstundām nedēļā - analogisks pirmsskolas



pedagoga atbilstības slodzes aprēķinam).

### Pielikums Nr.1.

ESF projekta „Pedagogu konkurētspējas veicināšana izglītības sistēmas optimizācijas apstākļos” pedagoga atlases nolikumam

#### Stipendijas/mērķstipendijas pretendentu atlases un vērtēšanas kārtība

Prasība	Vērtējuma sistēma	Piezīmes
<p><b>Stipendijas pretendenta iesniegtie dokumenti (Saskaņā ar MK 2009. gada 1. septembra noteikumu Nr. 998 „Noteikumi par darbības programmas „Cilvēkresursi un nodarbinātība” papildinājuma 1.2.2.1.5. apakšaktivitāti „Pedagogu konkurētspējas veicināšana izglītības sistēmas optimizācijas apstākļos” un MK 2010. gada 21. jūnija noteikumiem Nr. 539( turpmāk – Noteikumi)</b></p> <p><b>1. aktivitāte</b></p>		
CV iesniegts atbilstīgi dotajai formai un laikā	Jā/Nē	
Skolas direktora izsniegts apstiprinātais apliecinājums par pedagoga/pedagogu kontaktstundu skaitu (saskaņā ar 1.pielikumu)	Jā/Nē	
Stipendijas pretendents ir izmantojis NVA karjeras konsultanta konsultācijas (iesniegts apliecinājošs dokuments)	Jā/Nē	
Stipendijas pretendents ir iesniedzis izziņu/apliecinājumu par mācību uzsākšanas vietu, laiku, grupu	Jā/Nē	
Stipendijas pretendents ir iesniedzis motivācijas vēstuli	Jā/Nē	
Stipendijas pretendents ir iesniedzis informāciju par zinātnisko grādu, sasniegumiem mācību priekšmetu olimpiādēs, kvalifikācijas paaugstināšanas kursiem, savas pieredzes popularizēšanu.	Jā/Nē	
<p>Stipendijas pretendents, kurš nav iesniedzis nepieciešamos dokumentus vai kuru iesniegtais apliecinājums nav saskaņots, netiek iekļauts stipendijas saņemšanai atbalstāmo pedagogu sarakstā. Komisija var lūgt iesniedzējam novērst konstatētos trūkumus.</p> <p>Stipendijas pretendents, kurš neatbilst Noteikumu 11.1.apakšpunkta prasībām, netiek iekļauts stipendijas saņemšanai atbalstāmo pedagogu sarakstā.</p>		
<p><b>2.aktivitāti</b></p>		
CV iesniegts atbilstīgi dotajai formai un laikā	Jā/Nē	
Skolas direktora izsniegts apstiprināts apliecinājums par pedagoga/pedagogu kontaktstundu skaitu (saskaņā ar 1.pielikumu).	Jā/Nē	
Skolas direktora izsniegts apstiprinātais apliecinājums par izglītības iestādes nepieciešamību pedagogam pārkvalificēties (norādīts mācību virziens).	Jā/Nē	
Stipendijas pretendents ir iesniedzis izziņu/apliecinājumu par mācību uzsākšanas vietu, laiku, grupu	Jā/Nē	
Stipendijas pretendents ir iesniedzis motivācijas vēstuli.	Jā/Nē	
Stipendijas pretendents ir iesniedzis informāciju par zinātnisko grādu, sasniegumiem mācību priekšmetu olimpiādēs, kvalifikācijas paaugstināšanas kursiem, savas pieredzes popularizēšanu.	Jā/Nē	
Prioritāri atbalstot pedagogu, kuram ir lielāks kontaktstundu skaits		

nedēļā mācību priekšmetā, uz kuru vēlas pārkvalificēties.		
Stipendijas pretendents, kurš nav iesniedzis nepieciešamos dokumentus vai kuru iesniegtais apliecinājums nav saskaņots, netiek iekļauts stipendijas saņemšanai atbalstāmo pedagogu sarakstā. Komisija var lūgt iesniedzējam novērst konstatētos trūkumus.		
Stipendijas pretendents, kurš neatbilst Noteikumu 11.2.apakšpunkta prasībām, netiek iekļauts stipendijas saņemšanai atbalstāmo pedagogu sarakstā.		
<b>3.aktivitāti</b>		
<b>1., 2., 3.,4., 5. kvalitātes pakāpe</b>		
CV iesniegts atbilstīgi dotajai formai un laikā	Jā/Nē	
Skolas direktora izsniegts apstiprināts apliecinājums par pedagoga/pedagogu kontaktstundu skaitu (saskaņā ar 1.pielikumu).	Jā/Nē	
Skolas izveidotās <i>Pedagogu profesionālās darbības novērtēšanas komisijas</i> apstiprināts sastāvs	Jā/Nē	
Stipendijas pretendents ir iesniedzis motivācijas vēstuli.	Jā/Nē	
Stipendijas pretendents ir iesniedzis informāciju par zinātnisko grādu, sasniegumiem mācību priekšmetu olimpiādēs, kvalifikācijas paaugstināšanas kursiem, savas pieredzes popularizēšanu.	Jā/Nē	
Prioritāri atbalstot pedagogu, kurš pretendē uz 4. vai 5. kvalifikācijas pakāpi vai, kurš līdz šim nav bijis atbalstīts, un kam ir mazāks kontaktstundu skaits nedēļā.		
Mērķstipendijas pretendents, kurš nav iesniedzis nepieciešamos dokumentus vai kuru iesniegtais apliecinājums nav saskaņots, netiek iekļauts mērķstipendijas saņemšanai atbalstāmo pedagogu sarakstā. Komisija var lūgt iesniedzējam novērst konstatētos trūkumus.		
Mērķstipendijas pretendents, kurš neatbilst Noteikumu 11.3. apakšpunkta prasībām, netiek iekļauts stipendijas saņemšanai atbalstāmo pedagogu sarakstā.		
<b>3. kvalitātes pakāpes pretendentu atlases papildnosacījumi</b>		
Ja pedagogs ir jau saņēmis kvalitātes pakāpi kādā no iepriekšējiem projekta atlases posmiem un ieguvis :		
1. vai 2. pakāpē – 50 un vairāk punktu.		
<b>4. kvalitātes pakāpes pretendentiem papildu iesniedzamie dokumenti un atlases papildnosacījumi</b>		
Dokuments, kas apliecina pedagoga mentora darbību/pedagoģiskās prakses vadīšanu/lektora darbību/multiplikatora darbību (piem. sertifikāts, izziņa, apliecība, apliecinājums, izraksts), apliecinājuma derīguma termiņš – pēdējie 10 gadi ( 2000.g.augusts – 2010. g.decembris).		
Izglītības iestādes administrācijas/darba devēja rekomendācija.		
10 un vairāk gadu pedagoģiskā darba stāžs (secināms pēc pedagogu atlases komisijā iesniegtā CV).		
Ja pedagogs ir saņēmis kvalitātes pakāpi kādā no iepriekšējiem projekta atlases posmiem un ieguvis:		
1. vai 2. pakāpe – 70 un vairāk punktu;		
3. pakāpe – 50 un vairāk punktu		
<b>5. kvalitātes pakāpes pretendentiem papildu iesniedzamie dokumenti un atlases papildnosacījumi</b>		
Dokuments, kas apliecina pedagoga mentora darbību/pedagoģiskās prakses vadīšanu/lektora darbību/multiplikatora darbību (piem. sertifikāts, izziņa, apliecība, apliecinājums, izraksts) apliecinājuma derīguma termiņš – pēdējie 10 gadi ( 2000.g.augusts – 2010. g.decembris).		
Dokuments, kas apliecina pedagoga sadarbību ar valsts līmeņa institūcijām izglītības jomā (ISEC,VIKNVA,VISC,PIC,KRIIC, piem. sertifikāts, izziņa, apliecība, apliecinājums, izraksts), apliecinājuma derīguma termiņš – pēdējie 10 gadi (2000.g.augusts – 2010.g.decembris)		
Izglītības iestādes administrācijas/darba devēja rekomendācija.		

10 un vairāk gadu pedagoģiskā darba stāžs. (secināms pēc pedagoģu atlases komisijā iesniegtā CV).

Ja pedagogs ir saņēmis kvalitātes pakāpi kādā no iepriekšējiem projekta atlases posmiem un ieguvis 1., 2., vai 3. pakāpē 80 un vairāk punktu, 4. pakāpē – 70 un vairāk punktu.

## 12. §

### Par Latvijas Sporta veterānu (senioru) savienības iesniegumu izskatīšanu

E.Meņķis, J.Subatiņš

Ņemot vērā 16.12.2010. Jēkabpils novada domes apvienotās attīstības un tautsaimniecības un sociālo, izglītības un kultūras jautājumu komitejas sēdes ierosinājumu

**atklāti balsojot: PAR** – 13 balsis (Gints Audzītis, Uldis Auzāns, Ināra Blumberga, Dzidra Jakovicka, Intra Kurme, Anita Lemaka, Inga Martinova, Edvīns Meņķis, Ilgvars Prodišķis Aija Raginska, Anda Svarāne, Māris Urbāns, Aivars Vanags), **PRET** – nav, **ATTURAS** – 1 balss (Aldis Jasis), **Jēkabpils novada dome NOLEMJ:**

**Neiestāties** Latvijas Sporta veterānu (senioru) savienībā un turpināt uzsākto sadarbību ar Jēkabpils pilsētas pašvaldību.

## 13. §

### Par sadarbības līguma slēgšanu ar biedrību „Zemgales reģionālā enerģētikas aģentūra”

E.Meņķis, A.Vanags

Pamatojoties uz 16.12.2010. Jēkabpils novada domes apvienotās attīstības un tautsaimniecības un sociālo, izglītības un kultūras jautājumu komitejas sēdes ierosinājumu un LR likuma „Par pašvaldībām” 12.pantu un 14.panta 1.punktu

**atklāti balsojot: PAR** – 14 balsis (Gints Audzītis, Uldis Auzāns, Ināra Blumberga, Aldis Jasis, Dzidra Jakovicka, Intra Kurme, Anita Lemaka, Inga Martinova, Edvīns Meņķis, Ilgvars Prodišķis Aija Raginska, Anda Svarāne, Māris Urbāns, Aivars Vanags), **PRET** – nav, **ATTURAS** – nav, **Jēkabpils novada dome NOLEMJ:**

**Nestāties** biedrībā „Zemgales reģionālā enerģētikas aģentūra”, reģistrācijas Nr.40008134754, juridiskā adrese Pulkveža Brieža iela 26, Jelgava, LV-3001 un atstāt spēkā iepriekšējo lēmumu (17.06.2010. domes sēdes protokols Nr.7, 21.§).

## 14. §

### Par sadarbību starp novadu pašvaldībām un Jēkabpils pilsētu tūrisma jomā

E.Meņķis, A.Vanags

Pamatojoties uz LR likuma „Par pašvaldībām” 12.pantu un 14.panta 1.punktu un ņemot vērā 16.12.2010. Jēkabpils novada domes apvienotās attīstības un tautsaimniecības un sociālo, izglītības un kultūras jautājumu komitejas sēdes ierosinājumu,

**atklāti balsojot: PAR** – 14 balsis (Gints Audzītis, Uldis Auzāns, Ināra Blumberga, Aldis Jasis, Dzidra Jakovicka, Intra Kurme, Anita Lemaka, Inga Martinova, Edvīns Meņķis, Ilgvars Prodišķis Aija Raginska, Anda Svarāne, Māris Urbāns, Aivars Vanags), **PRET** – nav, **ATTURAS** – nav, **Jēkabpils novada dome NOLEMJ:**

**Pilnvarot** pašvaldības priekšsēdētāju veikt pārrunas un vienoties ar citiem novadiem par sadarbību tūrisma un informācijas jomā ar Jēkabpils pilsētas pašvaldību.

## 15. §

### Par grozījumiem Jēkabpils novada domes sociālā dienesta nolikumā

---

E.Meņķis, R.Rubina

Saskaņā ar likumu „Par pašvaldībām” 41.pantu, Jēkabpils novada pašvaldības 09.07.2009. saistošo noteikumu Nr.1 „Jēkabpils novada pašvaldības nolikums” 6.punktu un ņemot vērā 16.12.2010. Jēkabpils novada domes apvienotās attīstības un tautsaimniecības un sociālo, izglītības un kultūras jautājumu komitejas sēdes ierosinājumu,

**atklāti balsojot: PAR** – 13 balsis (Gints Audzītis, Uldis Auzāns, Aldis Jasis, Dzidra Jakovicka, Intra Kurme, Anita Lemaka, Inga Martinova, Edvīns Meņķis, Ilgvars Prodišķis Aija Raginska, Anda Svarāne, Māris Urbāns, Aivars Vanags), **PRET** – nav, **ATTURAS** – 1 balss (Ināra Blumberga), **Jēkabpils novada dome NOLEMJ:**

1. Izteikt jaunā redakcijā 1.1. punktu:

„1.1. Jēkabpils novada Sociālais dienests (turpmāk tekstā – „Sociālais dienests”) ir Jēkabpils novada pašvaldības centralizēta struktūrvienība, kas sniedz sociālo palīdzību, organizē un sniedz sociālos pakalpojumus Jēkabpils novada iedzīvotājiem.”

2. Izteikt noteikumus ar 2.2.12. punktu šādā redakcijā:

„2.2.12. nodrošināt sociālo palīdzību un sociālos pakalpojumus bērniem bāreņiem, bez vecāku apgādības palikušiem bērniem un ģimenēm, kurās ir bērna attīstībai un audzināšanai nelabvēlīgi apstākļi. Izvērtēšanu un rehabilitācijas plāna izstrādi veic sociālā dienesta darbinieks darbam ar ģimenēm un bērniem, kas veic sociālā pedagoga darbu Jēkabpils novadā esošajās skolās.”

3. Izteikt jaunā redakcijā 4.7. punktu:

„Sociālā dienesta vadītājs vada Jēkabpils novadā strādājošo sociālā darba veicēju darbu, tai skaitā pieņem darbā un atbrīvo no darba sociālā darba veicējus, par to informējot izpilddirektoru, slēdz darba līgumus, apstiprina atvaļinājumu grafiku.”

4. Izteikt jaunā redakcijā 4.10. punktu:

„4.10. Sociālā dienesta vadītāju viņa prombūtnes laikā aizvieto sociālā dienesta vadītāja vai izpilddirektora norīkots sociālais darbinieks.”

## 16. §

### Par Jēkabpils Galvenās bibliotēkas izvirzīšanu Reģiona galvenās bibliotēkas statusam un funkciju līdzfinansējumu

---

E.Meņķis, A.Raginska

Pamatojoties uz 16.12.2010. Jēkabpils novada domes apvienotās attīstības un tautsaimniecības un sociālo, izglītības un kultūras jautājumu komitejas sēdes ierosinājumu un likuma „Par pašvaldībām” 21.panta 1.daļas 2.punktu un 23.punktu un Latvijas Bibliotēku padomes vēstule 02.12.2010.Nr.1.3.1.-5/3445 „Par reģionālās galvenās bibliotēkas akreditāciju”

**atklāti balsojot: PAR** – 14 balsis (Gints Audzītis, Uldis Auzāns, Ināra Blumberga, Aldis Jasis, Dzidra Jakovicka, Intra Kurme, Anita Lemaka, Inga Martinova, Edvīns Meņķis, Ilgvars Prodišķis Aija Raginska, Anda Svarāne, Māris Urbāns, Aivars Vanags), **PRET** – nav, **ATTURAS** – nav, **Jēkabpils novada dome NOLEMJ:**

1. **Izvirzīt** atkārtoti Jēkabpils Galveno bibliotēku reģiona galvenās bibliotēkas statusam.
2. **Pilnvarot** Jēkabpils novada pašvaldības priekšsēdētāju slēgt līgumu par reģiona galvenās bibliotēkas funkciju veikšanu un finansēšanu par summu Ls 1500,00 (Viens tūkstoši pieci simti latī 00 santīmi).
3. Finanšu un ekonomikas nodaļai ņemt vērā 2011.gada budžeta izstrādē.

### 17. §

#### **Par valsts nodevas atvieglojuma par paraksta īstuma apliecināšanu Jēkabpils novada bāriņtiesā grozījumu ierosināšanai Latvijas Republikas Satversmes 112.pantā**

---

E.Meņķis, A.Raginska

Pamatojoties uz 22.12.2010. Jēkabpils novada domes finanšu komitejas sēdes ierosinājumu, Bāriņtiesu likuma 61.panta pirmās daļas 5.punktu, kas nosaka, ka bāriņtiesa savā darbības teritorijā apliecina attiecīgās bāriņtiesas darbības teritorijas iedzīvotāju paraksta īstumu uz dokumentiem, 79.panta pirmās daļas 6.punktu, kas paredz, ka valsts nodeva par paraksta īstuma apliecināšanu ir Ls 2,00, 79.panta otro daļu, kas nosaka, ka pašvaldības domei ir tiesības piemērot valsts nodevu atvieglojumus, kā arī, lai veicinātu iedzīvotāju līdzdalību likumdošanas iniciatīvās jomā,

**atklāti balsojot: PAR** – 14 balsis (Gints Audzītis, Uldis Auzāns, Ināra Blumberga, Aldis Jasis, Dzidra Jakovicka, Intra Kurme, Anita Lemaka, Inga Martinova, Edvīns Meņķis, Ilgvars Prodišķis Aija Raginska, Anda Svarāne, Māris Urbāns, Aivars Vanags), **PRET** – nav, **ATTURAS** – nav, **Jēkabpils novada dome NOLEMJ:**

**Piemērot** valsts nodevas atvieglojumus 50 % apmērā Jēkabpils novada iedzīvotājiem par paraksta īstuma apliecināšanu Jēkabpils novada Bāriņtiesā grozījumu ierosināšanai Latvijas Republikas Satversmes 112.pantā, kas paredz pakāpenisku pāreju uz mācībām valsts valodā visās valsts finansētajās skolās no 2012.gada 1.septembra.

### 18. §

#### **Par noteikumu „Jēkabpils novada pašvaldības finanšu līdzekļu un mantas izmantošanas kārtība” apstiprināšanu**

---

E.Meņķis, A.Raginska

Pamatojoties uz 22.12.2010. Jēkabpils novada domes finanšu komitejas sēdes ierosinājumu, likuma „Par pašvaldībām” 21. 1.daļas 27.punktu, 41.panta.1.daļas 2.punktu; Valsts pārvaldes iekārtas likums 72.panta 1.daļas 2.punktu, likuma „Par valsts un pašvaldību finanšu līdzekļu un mantas izšķērdēšanas novēršanu” 2.panta 1.daļu, 5.<sup>2</sup> panta 4.daļas 1.un 4.punktu,

**atklāti balsojot: PAR** – 13 balsis (Gints Audzītis, Uldis Auzāns, Aldis Jasis, Dzidra Jakovicka, Intra Kurme, Anita Lemaka, Inga Martinova, Edvīns Meņķis, Ilgvars Prodišķis Aija Raginska, Anda Svarāne, Māris Urbāns, Aivars Vanags), **PRET** – nav, **ATTURAS** – 1 balss (Ināra Blumberga), **Jēkabpils novada dome NOLEMJ:**

**Apstiprināt** noteikumus „Jēkabpils novada pašvaldības finanšu līdzekļu un mantas izmantošanas kārtība” saskaņā ar pielikumu Nr.1.

*Pielikums Nr.1  
Apstiprināts ar Jēkabpils novada domes  
28.12.2010. sēdes lēmumu (protokols Nr.16, 18.š)*

Pamatojoties uz likumu „Par pašvaldībām” 21. 1.daļas 27.punktu, 41.panta.1.daļas 2.punktu, Valsts pārvaldes iekārtas likuma 72.panta 1.daļas 2.punktu, likuma „Par valsts un pašvaldību finanšu līdzekļu un mantas izšķērdēšanas novēršanu” 2.panta 1.daļu, 5.<sup>2</sup> panta 4.daļas 1.un 4.punktu.

**Noteikums  
„Jēkabpils novada pašvaldības finanšu līdzekļu un mantas izmantošanas kārtība”**

<b>I Vispārīgie noteikumi</b>	
1.	Šie noteikumi nosaka kārtību, kādā Jēkabpils novada pašvaldības amatpersonas un darbinieki (turpmāk tekstā – darbinieki) izmanto novada pašvaldības īpašumā esošo mantu – dienesta transportlīdzekļus un sakaru līdzekļus un rīkojas ar finanšu līdzekļiem.
2.	Šī nolikuma izpratnē pašvaldības darbinieki ir darbinieki, kuru amati minēti Jēkabpils novada pašvaldības administrācijas un iestāžu apstiprinājos amata vienību sarakstos un, kuri ir nodarbināti pamatojoties uz darba līguma, vai ievēlēti amatā Jēkabpils novada pašvaldībā, vai pilda noteiktus amata pienākumus pašvaldības institūcijās.
3.	Darbinieks pašvaldības mantu izmanto darba laikā, darba vajadzībām bez īpaša pilnvarojuma vai norīkojuma, izņemot laiku, kad tā atrodas atvaļinājumā vai prombūtnē, kas nav saistīta ar darba pienākumu veikšanu.
4.	Ja darbinieks izmanto mantu ārpus darba laika, bet darba vajadzībām un nav iespējams šo darbu veikt darba laikā, tad kā attaisnojuma dokuments mantas izmantošanai ir domes priekšsēdētāja vai izpilddirektora, attiecīgās iestādes vadītāja rīkojums noteikta darba veikšanai.
5.	Mantas lietošanas laikā par tās saglabāšanu ir atbildīgs tās lietotājs.
6.	Ja manta bojāta, pildot darba uzdevumu, darba laikā un lietotājs nav vainīgs visus zaudējumus sedz mantas īpašnieks, ja nav citas vainīgas personas.
7.	Zaudējumu atlīdzināšana neizslēdz iespēju personai uzlikt disciplinārsodu. Disciplinārsoda uzlikšana neatbrīvo personu no zaudējumu atlīdzināšanas pienākuma.
8.	Zaudējumu atlīdzināšana notiek likumdošanā noteiktajā kārtībā.
<b>II Dienesta transportlīdzekļa izmantošana</b>	
9.	Dienesta transportlīdzeklis – Jēkabpils novada pašvaldības iestāžu īpašumā, valdījumā vai turējumā, tai skaitā patapinājumā esošais transportlīdzeklis.
10.	Dienesta transportlīdzekļa lietošana darba vajadzībām ir tāda transportlīdzekļa lietošana, kas nepieciešama darba pienākumu pildīšanai, nodrošinot pašvaldības iestādes funkciju izpildi. Par autotransporta izmantošanu darba vajadzībām uzskatāma arī tā lietošana šādos gadījumos:
10.1.	Amatpersonas vai darbinieka darba pienākumi ir saistīti ar nepieciešamību nodrošināt viņam iespēju jebkurā brīdī atgriezties pie darba pienākumu pildīšanas vai darba

	pienākumu pildīšanu nepieciešams nodrošināt īpašas steidzamības kārtībā,
10.2.	Amatpersonas vai darbinieka darba pienākumu specifika paredz to pildīšanu tādā teritorijā, kuru objektīvu iemeslu dēļ nevar sasniegt ar sabiedrisko transportu vai bez autotransporta izmantošanas,
10.3.	Amatpersona vai darbinieks tiek nogādāts no darba vietas uz dzīvesvietu vai no dzīves vietas uz darba vietu, ja objektīvu iemeslu dēļ sabiedriskā transporta pakalpojumus nav iespējams izmantot vai arī tā izmantošana apgrūtinā darba pienākumu efektīvu izpildi.
11.	Domes priekšsēdētājam, domes priekšsēdētāja vietniekam un pašvaldības izpilddirektoram dienesta pienākumu veikšanai ir tiesības lietot dienesta transportlīdzekli, to nodod ar pieņemšanas-nodošanas aktu.
12.	Domes priekšsēdētāja un izpilddirektora lietošanā nodotajām automašīnām noteikt degvielas patēriņu līdz 250 litri vidēji mēnesī iekļaujoties nostrādāto mēnešu limitā.
13.	Pārējiem darbiniekiem dienesta transporta lietošanu nosaka ar izpilddirektora vai iestādes vadītāja rīkojumu un nodod ar pieņemšanas-nodošanas aktu.
14.	Rīkojumā norāda:
14.1.	Nododamās dienesta automašīnas aprakstu (marka, valsts numura zīmes u.c. nepieciešamā informācija),
14.2.	Dienesta automašīnas piešķiršanas nepieciešamību un lietderību,
14.3.	personas tiesības, pienākumus,
14.4.	degvielas limitu mēnesī un degvielas patēriņa normu uz 100 km nobraukuma, saskaņā ar transportlīdzekļa izgatavotājrūpnīcas dokumentā (sertifikātā) sniegtajiem datiem, kas nepārsniedz izgatavotājrūpnīcas norādīto pilsētas cikla degvielas patēriņa normu vairāk kā par 20 procentiem.
15.	Ja nosakot degvielas patēriņa normu, nav iespējams izmantot izgatavotājrūpnīcas dokumentā (sertifikātā) sniegtos datus, ja izgatavotājrūpnīcas dokumentā (sertifikātā) norādītā norma neatbilst transportlīdzekļa faktiskajiem ekspluatācijas apstākļiem, degvielas patēriņa normu 100 km nobraukumam nosaka eksperimentāli, ar izpilddirektora vai iestādes vadītāja rīkojumu izveidota komisija ne mazāk kā triju darbinieku sastāvā. Visus aprēķinus un darbības degvielas patēriņa normas noteikšanai noformē ar aktu.
16.	Laika posmā no 1.novembra līdz nākamā gada 1.aprīlim vai ņemot vērā laika apstākļus, izpilddirektors vai attiecīgās iestādes vadītājs ar rīkojumu drīkst paaugstināt degvielas patēriņa normu 100 km nobraukuma – ziemas periodam, bet ne vairāk kā par 10% vairāk nekā vasaras periodā.
17.	Ja kādā mēnesī tiek pārsniegts apstiprinātais degvielas limits, transportlīdzekļa vadītājs nekavējoties par to informē domes izpilddirektoru vai attiecīgās iestādes vadītāju. Attiecīgās amatpersonas izanalizē veicamo braucienu lietderību, nepieciešamību un steidzamību un ar rīkojumu nosaka vai turpināt braucienus vai tos pārtraukt.
18.	Par transportlīdzekli, kas nav nodots amatpersonas, darbinieka lietošanā, par noteiktā degvielas limita ievērošanu atbildīgs attiecīgā transportlīdzekļa vadītājs.
19.	Darbinieki var izmantot pašvaldības īpašumā esošos transportlīdzekļus darba vajadzībām (dienesta braucieniem - dienesta komandējumi, braucieni uz semināriem, sanāksmēm, kā arī citi braucieni, kas saistīti ar darba pienākumu pildīšanu gan Latvijas Republikas teritorijā, gan ārpus tās).
20.	Transportlīdzekļa izmantošana darbiniekam atļauta, piesakot to iepriekš iestādē nozīmētajam atbildīgajam darbiniekam un saskaņojot ar domes izpilddirektoru vai attiecīgās iestādes vadītāju.
21.	Pašvaldības darbiniekiem, kuriem amata pienākumu pildīšanai ir nepieciešams, bet nav iespējams nodrošināt dienesta automašīnu vai sabiedrisko transportu, iestādes vadītājs noslēdz patapinājuma līgumu par darbinieka īpašumā esošas automašīnas lietošanu pienākumu izpildes nodrošināšanai. Patapinājuma līgumā norāda izmantojamās

	degvielas veidu, marku, limitu mēnesī un patēriņa normu uz 100 km nobraukuma. Automašīnas patapinājumā tiek ņemtas tikai uz darba laiku. Ārpus darba laika patapinājumā ņemtās automašīnas personas izmanto personīgām vajadzībām.
22.	Katram autotransportam ar domes izpilddirektora vai attiecīgās iestādes vadītāja rīkojumu ir noteikta stāvvietas adrese, kurā autotransportam jāatrodas ārpus darba laika.
23.	Par dienesta automašīnas lietošanu aizpilda ceļazīmi. Par patapinājumā esošo automašīnu lietošanu aizpilda maršruta lapu. Ceļazīmes un maršruta lapas paraugu apstiprina pašvaldības izpilddirektors.
24.	Darbinieks, kuram nodots lietošanā transporta līdzeklis, un reizē ir šī transporta līdzekļa šoferis, atbild par tā uzturēšanu tehniskā kārtībā, tīrību, un, atbilstoši grāmatvedības prasībām, aizpilda transportlīdzekļa ceļa zīmi.
<b>III Pašvaldības īpašumā esošo sakaru līdzekļu izmantošana</b>	
25.	Sakaru līdzekļi šīs kārtības izpratnē ir pašvaldības īpašumā esošie, mobilie tālruņi, telefoni, fakss, internets, elektroniskais pasts.
26.	Pašvaldības īpašumā esošos mobilos tālruņus var piešķirt lietošanā amatpersonām un darbiniekiem darba (amata) pienākumu veikšanai, nodod ar pieņemšanas- nodošanas aktu.
27.	Pašvaldības izpilddirektors vai attiecīgās iestādes vadītājs nosaka un izvērtē amatus, kuriem darba pienākumu veikšanai ir nepieciešami mobilā tālruņa sakaru pakalpojumi, un ar rīkojumu piešķir darbiniekam mobilo tālruni, numura lietošanas tiesības un nosaka sarunu izmaksu limitu.
28.	Nodod lietošanā mobilo tālruni un nosaka limitus sarunām:
28.1.	domes priekšsēdētājam - Ls 25,00 (Divdesmit pieci lati 00 santīmi) mēnesī,
28.2.	izpilddirektoram - Ls 25,00 (Divdesmit pieci lati 00 santīmi) mēnesī.
29.	Ja darbinieks, kuram mobilais tālrunis nodots lietošanā, ir pārsniedzis apstiprināto limitu mēnesī, tad darbinieks raksta paskaidrojumu izpilddirektoram vai attiecīgās iestādes vadītājam, pamatojoties uz ko attaisno vai nosaka atmaksājamo summu.
30.	Ja darbiniekam, kuram jābūt pieejamam darba devējam ārpus noteiktā darba laika, darba pienākumu veikšanai nav iespējams iedalīt pašvaldības īpašumā esošu mobilo tālruni, viņam ir tiesības izmantot personīgo mobilo tālruni darba pienākumu veikšanai. Ar darbinieku par personīgā mobilā tālruņa lietošanu noslēdz patapinājuma līgumu, nosakot lietošanas un norēķinu kārtību, termiņu. Izpilddirektors, iestādes vadītājs ar rīkojumu nosaka šo darbinieku sarakstu un sarunu atlīdzības apmēra limitu mēnesī.
31.	Pašvaldības tālruņus aizliegts izmantot ziedojumu zvaniem, zvaniem dalībai loterijās, paaugstinātās maksas pakalpojumu numuriem, izņemot izziņas. Ja ir veikti šādi zvani darbiniekam jāatlīdzina pašvaldībai minēto zvanu izmaksas.
32.	Darbinieki ir atbildīgi par viņu rīcībā nodoto saziņas līdzekļu (tālruņa, mobilā tālruņa, faksa, interneta, elektroniskā pasta) izmantošanu un tos izmanto tikai dienesta vajadzībām.
<b>IV Domes finanšu resursu izmantošana</b>	
33.	Jebkurai darbinieku rīcībai ar finanšu līdzekļiem jābūt likumīgai, lietderīgai, samērīgai un ar tiem drīkst rīkoties atbilstoši likumos, Ministru kabineta noteikumos, un citos novada domes normatīvajos aktos noteiktajiem mērķiem un paredzētajā kārtībā.
34.	Noteikumos noteiktā kārtība piemērojama visās Jēkabpils novada pašvaldības iestādēs.
35.	Kontroli par noteikumu izpildi attiecīgi veic izpilddirektors un iestāžu vadītāji.



**19. §**  
**Par līdzekļu piešķiršanu Rubeņu Romas katoļu draudzei**

E.Meņķis, A.Raginska

Pamatojoties uz LR likuma „Par pašvaldībām” 14.panta 2.daļa 3.,6.punktu, 21.panta pirmās daļas 27.punktu un 22.12.2010. Jēkabpils novada domes finanšu komitejas sēdes ierosinājumu

**atklāti balsojot: PAR** – 14 balsis (Gints Audzītis, Uldis Auzāns, Ināra Blumberga, Aldis Jasis, Dzidra Jakovicka, Intra Kurme, Anita Lemaka, Inga Martinova, Edvīns Meņķis, Ilgvars Prodišķis Aija Raginska, Anda Svarāne, Māris Urbāns, Aivars Vanags), **PRET** – nav, **ATTURAS** – nav, **Jēkabpils novada dome NOLEMJ:**

**Piešķirt** naudas līdzekļus Rubenes Romas katoļu draudzei baznīcas fasādes remontam LVL 300,00 un iekļaut 2011.gada budžeta plānā.

**20. §**  
**Par Saistošo noteikumu Nr.31 „Grozījumi 2010.gada 21.janvāra saistošajos noteikumos Nr.1 par Jēkabpils novada pašvaldības pamatbudžetu 2010.gadam” apstiprināšanu**

E.Meņķis, A.Raginska

Pamatojoties uz LR likumiem „Par budžetu un finanšu vadību”, „Par pašvaldībām” 21.panta 2.punktu, „Par pašvaldību budžetiem” un ņemot vērā 22.12.2010. Jēkabpils novada domes finanšu komitejas sēdes ierosinājumu

**atklāti balsojot: PAR** – 14 balsis (Gints Audzītis, Uldis Auzāns, Ināra Blumberga, Aldis Jasis, Dzidra Jakovicka, Intra Kurme, Anita Lemaka, Inga Martinova, Edvīns Meņķis, Ilgvars Prodišķis Aija Raginska, Anda Svarāne, Māris Urbāns, Aivars Vanags), **PRET** – nav, **ATTURAS** – nav, **Jēkabpils novada dome NOLEMJ:**

**Apstiprināt** Jēkabpils novada pašvaldības Saistošos noteikumus Nr.31 „Grozījumi 2010.gada 21.janvāra saistošajos noteikumos Nr.1 par Jēkabpils novada pašvaldības pamatbudžetu 2010.gadam” sekojošā redakcijā:

1. Apstiprināt novada pašvaldības pamatbudžetu 2010.gadam ieņēmumos LVL 3 468 695, saskaņā ar pielikumu Nr.1
2. Apstiprināt novada pašvaldības pamatbudžetu 2010.gadam izdevumos LVL 4 091 146, saskaņā ar pielikumu Nr.2
3. Apstiprināt izdevumu pārsniegumu pār ieņēmumiem finansēšanas avotus LVL 622 451 saskaņā ar pielikumu Nr.3
4. Novada iestādēm un struktūrvienībām ieņēmumu-izdevumu tāmes iesniegt novada domē apstiprināšanai līdz 2010.gada 30.decembrim.
5. Apstiprināt paskaidrojuma rakstu par Jēkabpils novada pašvaldības pamatbudžeta 2010.gada grozījumiem saskaņā ar pielikumu Nr.4

**21. §**  
**Par Saistošo noteikumu Nr.32 „Grozījumi 2010.gada 21.janvāra saistošajos noteikumos Nr.2 par Jēkabpils novada pašvaldības**

## speciālo budžetu 2010.gadam” apstiprināšanu

E.Meņķis, B.Vaivode

Pamatojoties uz LR likumiem „Par budžetu un finanšu vadību”, „Par pašvaldībām” 21.panta 2.punktu, „Par pašvaldību budžetiem” un ņemot vērā 22.12.2010. Jēkabpils novada domes finanšu komitejas sēdes ierosinājumu

**atklāti balsojot: PAR** – 14 balsis (Gints Audzītis, Uldis Auzāns, Ināra Blumberga, Aldis Jasis, Dzidra Jakovicka, Intra Kurme, Anita Lemaka, Inga Martinova, Edvīns Meņķis, Ilgvars Prodišķis Aija Raginska, Anda Svarāne, Māris Urbāns, Aivars Vanags), **PRET** – nav, **ATTURAS** – nav, **Jēkabpils novada dome NOLEMJ:**

**Apstiprināt** Jēkabpils novada pašvaldības Saistošos noteikumus Nr.32 „Grozījumi 2010.gada 21.janvāra saistošajos noteikumos Nr.1 par Jēkabpils novada pašvaldības speciālo budžetu 2010.gadam” sekojošā redakcijā:

1. Apstiprināt novada pašvaldības speciālo budžetu 2010.gadam ieņēmumos LVL 124 713 saskaņā ar pielikumu Nr.1
2. Apstiprināt novada pašvaldības speciālo budžetu 2010.gadam izdevumos LVL 146 810, saskaņā ar pielikumu Nr.2
3. Apstiprināt izdevumu pārsniegumu pār ieņēmumiem finansēšanas avotus LVL 22 097 saskaņā ar pielikumu Nr.3
4. apstiprināt novada pašvaldības ZIEDOJUMU UN DĀVINĀJUMU līdzekļus ieņēmumu daļā LVL 2 834, izdevumu daļā LVL 4 531, izdevumu pārsniegumu pār ieņēmumiem finansēšanas avotus LVL 1 697 saskaņā ar pielikumu nr.4.
5. Apstiprināt paskaidrojuma rakstu par Jēkabpils novada pašvaldības speciālā budžeta 2010.gada grozījumiem saskaņā ar pielikumu Nr.5

### 22. §

#### **Par Kalna pagasta pārvaldes un Zasas pagasta pārvaldes savstarpējo norēķinu par izglītības iestāžu sniegtajiem pakalpojumiem norakstīšanu**

E.Meņķis, A. Raginska

*Priekšsēdētājs ierosina balsot par sagatavoto lēmuma projektu:*

Pamatojoties uz likumu „Par pašvaldībām” 21.panta 27.punktu un ņemot vērā 22.12.2010. Jēkabpils novada domes finanšu komitejas sēdes ierosinājumu

**atklāti balsojot: PAR** – 11 balsis (Gints Audzītis, Dzidra Jakovicka, Intra Kurme, Anita Lemaka, Inga Martinova, Edvīns Meņķis, Ilgvars Prodišķis Aija Raginska, Anda Svarāne, Māris Urbāns, Aivars Vanags), **PRET** – nav, **ATTURAS** – 3 balsis (Uldis Auzāns, Ināra Blumberga, Aldis Jasis), **Jēkabpils novada dome NOLEMJ:**

**Samazināt** Kalna pagasta pārvaldei par skolēnu savstarpējiem norēķiniem par 2009.gadu parādu par nodotās mantas atlikušās vērtības summu Ls 2230,41 (Divi tūkstoši divi simti trīsdesmit lati 41 santīms).

*Priekšsēdētājs ierosina balsot par deputātes Ināras Blumbergas ierosināto lēmuma variantu – dzēst parāda saistības pilnā apmērā:*

**atklāti balsojot: PAR** – 2 balsis (Uldis Auzāns, Ināra Blumberga), **PRET** – 11 balsis (Gints Audzītis, Dzidra Jakovicka, Intra Kurme, Anita Lemaka, Inga Martinova, Edvīns Meņķis, Ilgvars Prodišķis Aija Raginska, Anda Svarāne, Māris Urbāns, Aivars Vanags), **ATTURAS** – 1 balss (Aldis Jasis), **Jēkabpils novada dome NOLEMJ:**

**Noraidīt** parāda saistību dzēšanu pilnā apmērā Kalna pagasta pārvaldei par skolēnu savstarpējiem norēķiniem par 2009.gadu.

### 23. §

#### **Par zemes gabala atdalīšanu un nosaukuma piešķiršanu**

(„Baloži”, Leimaņu pagasts, kadastra Nr.56740040026)

---

E.Meņķis, A.Vanaga

Ņemot vērā 22.12.2010. Jēkabpils novada domes finanšu komitejas sēdes ierosinājumu un pamatojoties uz Jēkabpils novada domes saistošajiem noteikumiem Nr.8 „Par Jēkabpils novada teritorijas plānojumiem”, kas apstiprināti ar 2009.gada 17.septembra Jēkabpils novada domes lēmumu (protokols Nr.6, 18.§), saskaņā ar LR 2005.gada 1.decembra Nekustamā īpašuma valsts kadastra likuma 19.panta pirmo daļu; Administratīvo teritoriju un apdzīvoto vietu likuma 14.panta 2.punktu, LR Ministru kabineta 2006.gada 20.jūnija noteikumu Nr.496 „Nekustamā īpašuma lietošanas mērķu klasifikācija un nekustamā īpašuma lietošanas mērķu noteikšanas un maiņas kārtība” 16.1 punktu,

**atklāti balsojot: PAR** – 14 balsis (Gints Audzītis, Uldis Auzāns, Ināra Blumberga, Aldis Jasis, Dzidra Jakovicka, Intra Kurme, Anita Lemaka, Inga Martinova, Edvīns Meņķis, Ilgvars Prodišķis Aija Raginska, Anda Svarāne, Māris Urbāns, Aivars Vanags), **PRET** – nav, **ATTURAS** – nav, **Jēkabpils novada dome NOLEMJ:**

1. **Atļaut** atdalīt no īpašuma „Baloži”, Leimaņu pagasts Jēkabpils novads, kadastra Nr.56740040026 zemes vienību ar kadastra Nr.56740040198 – 0,9 ha platībā.
2. Atdalītajai zemes vienībai **piešķirt** nosaukumu „Leimaņu pagasta kapsēta”, Leimaņu pagasts, Jēkabpils novads. Zemes vienība tiks pievienota īpašumam „Leimaņu pagasta kapsēta” ar kadastra Nr.56740040179.
3. **Noteikt** zemes vienībai ar kadastra Nr.56740040198 zemes lietošanas mērķi - 0907 – Kapsētu teritorijas un ar tām saistīto ceremoniālo ēku un krematoriju apbūve
4. **Noteikt** īpašumam „Baloži” iepriekšējo zemes lietošanas mērķi - 0101- zeme, uz kuras galvenā saimnieciskā darbība ir lauksaimniecība.
5. Šo lēmumu var pārsūdzēt Administratīvajā rajona tiesā viena mēneša laikā no tā spēkā stāšanās dienas.

### 24. §

#### **Par zemes gabala iegūšanu pašvaldības īpašumā**

(„Leimaņu pagasta kapsēta”, Leimaņu pagasts, kadastra Nr.56740040179)

---

E.Meņķis, I.Tumanova

Ņemot vērā 22.12.2010. Jēkabpils novada domes finanšu komitejas sēdes ierosinājumu un pamatojoties uz Jēkabpils novada domes saistošajiem noteikumiem Nr.8 „Par Jēkabpils novada teritorijas plānojumiem”, kas apstiprināti ar 2009.gada 17.septembra Jēkabpils novada domes lēmumu (protokols Nr. 6,18.§), likuma „Par pašvaldībām” 15.panta pirmās daļas 2.punktu, 21.panta pirmās daļas 17.punktu,

**atklāti balsojot: PAR** – 14 balsis (Gints Audzītis, Uldis Auzāns, Ināra Blumberga, Aldis Jasis, Dzidra Jakovicka, Intra Kurme, Anita Lemaka, Inga Martinova, Edvīns Meņķis, Ilgvars Prodišķis Aija Raginska, Anda Svarāne, Māris Urbāns, Aivars Vanags), **PRET** – nav, **ATTURAS** – nav, **Jēkabpils novada dome NOLEMJ:**

**Iegūt** Jēkabpils novada pašvaldības īpašumā zemes gabalu ar zemes kadastra Nr.56740040198, 0,9ha platībā, kas tiek atdalīts no īpašuma „Baloži”, Leimaņu pagasts Jēkabpils novads, kadastra Nr.56740040026, ar nosaukumu „Leimaņu pagasta kapsēta” par pirkuma summu Ls 139,00, kas pārdevējai ir jau samaksāta pilnā apmērā.

## 25. §

### Par skolēnu autobusu nodošanu pagastu pārvaldēm

E.Meņķis, J.Subatiņš

Ņemot vērā 22.12.2010. Jēkabpils novada domes finanšu komitejas sēdes ierosinājumu

**atklāti balsojot: PAR** – 14 balsis (Gints Audzītis, Uldis Auzāns, Ināra Blumberga, Aldis Jasis, Dzidra Jakovicka, Intra Kurme, Anita Lemaka, Inga Martinova, Edvīns Meņķis, Ilgvars Prodišķis Aija Raginska, Anda Svarāne, Māris Urbāns, Aivars Vanags), **PRET** – nav, **ATTURAS** – nav, **Jēkabpils novada dome NOLEMJ:**

**Nodot** pa vienam autobusam Mercedes – Benz Sprinter 516 CDI lietošanā Dunavas un Rubenes pagastu pārvaldēm skolēnu pārvadāšanai.

Nākamā Attīstības un tautsaimniecības komitejas sēde notiks **2011.gada 13.janvārī plkst.9.00**  
Nākamā Sociālo, izglītības un kultūras jautājumu komitejas sēde notiks **2011.gada 13.janvārī plkst.11.00**  
Finanšu komitejas sēde notiks **2011.gada 13.janvārī plkst.14.00**  
Nākamā domes sēde notiks **2011.gada 20.janvārī plkst.11.00**

Sēdi vadīja

(paraksts)

30.12.2010.

Edvīns Meņķis